



แผนอัตรากำลัง ๓ ปี

ประจำปีงบประมาณ พ.ศ. ๒๕๖๑- ๒๕๖๓

ของเทศบาลตำบลวานรนิวาส
อำเภอวานรนิวาส จังหวัดสกลนคร

สำนักปลัดเทศบาล
ฝ่ายอำนวยการ
งานการเจ้าหน้าที่

โทร ๐ ๔๒๗๙ ๑๑๓๗ - ๘ ต่อ ๑๑ www.wanonniwas.go.th

คำนำ

ด้วยรัฐธรรมนูญแห่งราชอาณาจักรไทยได้บัญญัติให้องค์กรปกครองส่วนท้องถิ่นมีความอิสระในการกำหนดนโยบายและการบริหารงานบุคคล ตามความต้องการและความเหมาะสมของเทศบาล และตามพระราชบัญญัติระเบียบบริหารงานบุคคลส่วนท้องถิ่น พ.ศ. ๒๕๔๒ บัญญัติให้คณะกรรมการกลางพนักงานเทศบาล มีอำนาจหน้าที่กำหนดหลักเกณฑ์และเงื่อนไขเกี่ยวกับการบริหารงานบุคคลของเทศบาล ให้เหมาะสมกับลักษณะการบริหารและอำนาจหน้าที่ของเทศบาลและจะต้องอยู่ภายใต้มาตรฐานทั่วไปเกี่ยวกับการบริหารงานบุคคล ตามที่คณะกรรมการมาตรฐานการบริหารงานบุคคลส่วนท้องถิ่นกำหนด

เทศบาลตำบลวานรนิวาส ในฐานะเป็นองค์กรปกครองส่วนท้องถิ่นรูปแบบหนึ่งซึ่งต้องปฏิบัติหน้าที่ให้สอดคล้องกับภารกิจและอำนาจหน้าที่ตามที่กฎหมายกำหนด จึงได้จัดทำแผนอัตรากำลัง ๓ ปี ประจำปีงบประมาณ พ.ศ. ๒๕๖๑ - ๒๕๖๓ ขึ้น เพื่อใช้เป็นกรอบในการกำหนดตำแหน่ง การใช้อัตรากำลังพนักงานเทศบาลและลูกจ้างของเทศบาลตำบลวานรนิวาสได้อย่างถูกต้อง โดยได้รวบรวมรายละเอียดขั้นตอนและวิธีปฏิบัติรวมทั้งภาระค่าใช้จ่ายด้านงบประมาณ เพื่อใช้เป็นแนวทางในการบริหารงานบุคคลของเทศบาลได้อย่างมีประสิทธิภาพเกิดประสิทธิผลยิ่งขึ้นต่อไป

เทศบาลตำบลวานรนิวาส

แผนอัตรากำลัง ๓ ปี
ปีงบประมาณ พ.ศ. ๒๕๖๑ - ๒๕๖๓
เทศบาลตำบลวานรนิวาส
อำเภovanรนิวาส จังหวัดสกลนคร

สารบัญ

	หน้า
๑. หลักการและเหตุผล	๑
๒. วัตถุประสงค์	๒
๓. ขอบเขตและแนวทางในการจัดทำแผนอัตรากำลัง ๓ ปี	๒
๔. สภาพปัญหา ความต้องการของประชาชนในเขตเทศบาล	๓
๕. ภารกิจ อำนาจหน้าที่ของเทศบาล	๖
๖. ภารกิจหลัก และภารกิจรองที่เทศบาลตำบลวานรนิวาสจะดำเนินการ	๑๑
๗. สรุปปัญหาและแนวทางในการกำหนดโครงสร้างส่วนราชการและกรอบอัตรากำลัง	๑๒
๘. โครงสร้างการกำหนดส่วนราชการ	๑๒
๙. ภาระค่าใช้จ่ายเกี่ยวกับเงินเดือน ค่าจ้างและประโยชน์ตอบแทนอื่น	๒๔
๑๐. แผนภูมิโครงสร้างการแบ่งส่วนราชการตามแผนอัตรากำลัง ๓ ปี	๒๘
๑๑. บัญชีแสดงจัดคนลงสู่ตำแหน่งและการกำหนดเลขที่ตำแหน่งในส่วนราชการ	๓๖
๑๒. แนวทางการพัฒนาพนักงานและลูกจ้างเทศบาล	๔๓
๑๓ . ประกาศคุณธรรม จริยธรรมของพนักงาน ลูกจ้างเทศบาล	๔๔

ภาคผนวก

ประกาศการกำหนดโครงสร้างส่วนราชการและการแบ่งส่วนราชการภายใน

ประกาศกำหนดตำแหน่งพนักงานเทศบาล

คำสั่งการจัดพนักงานเทศบาลลงตามโครงสร้างและกรอบอัตรากำลัง

ประกาศการใช้แผนอัตรากำลัง ๓ ปี (พ.ศ. ๒๕๖๑-๒๕๖๓)

๑. หลักการและเหตุผล

ด้วยรัฐธรรมนูญแห่งราชอาณาจักรไทยได้บัญญัติให้องค์กรปกครองส่วนท้องถิ่นมีความเป็นอิสระในการกำหนดนโยบายการบริหารงานบุคคลตามความต้องการและความเหมาะสมของท้องถิ่น ประกอบกับพระราชบัญญัติระเบียบบริหารงานบุคคลส่วนท้องถิ่น พ.ศ. ๒๕๔๒ บัญญัติให้คณะกรรมการพนักงานเทศบาลมีอำนาจหน้าที่กำหนดหลักเกณฑ์และเงื่อนไขเกี่ยวกับการบริหารงานบุคคลสำหรับพนักงานเทศบาลและลูกจ้างของเทศบาล ให้เหมาะสมกับลักษณะการบริหารและอำนาจหน้าที่ของเทศบาลและจะต้องอยู่ภายใต้มาตรฐานทั่วไปเกี่ยวกับการบริหารงานบุคคลสำหรับพนักงานเทศบาลและลูกจ้างของเทศบาล ตามที่คณะกรรมการกลางพนักงานเทศบาลกำหนด โดยได้ออกประกาศไว้แล้วดังนี้

๑.๑ ประกาศคณะกรรมการกลางพนักงานเทศบาล เรื่อง มาตรฐานทั่วไปเกี่ยวกับอัตราตำแหน่งและมาตรฐานของตำแหน่ง ลงวันที่ ๒๒ พฤศจิกายน ๒๕๔๔ ข้อ ๕ กำหนดให้คณะกรรมการพนักงานเทศบาล (ก.ท.จ.) กำหนดตำแหน่งพนักงานเทศบาล ว่าจะมีตำแหน่งใด ระดับใด อยู่ในส่วนราชการใดจำนวนเท่าใด ให้คำนึงถึงภารกิจหน้าที่ความรับผิดชอบ ลักษณะงานที่ต้องปฏิบัติ ความยากและคุณภาพของงาน ปริมาณตลอดจนภาระค่าใช้จ่ายของเทศบาลที่จะต้องจ่ายในด้านบุคคล โดยให้เทศบาลจัดทำแผนอัตรากำล้างของพนักงาน หรือลูกจ้างเทศบาล เพื่อใช้ในการกำหนดตำแหน่งโดยความเห็นชอบของคณะกรรมการพนักงานเทศบาล (ก.ท.จ.) ทั้งนี้ให้เป็นไปตามหลักเกณฑ์และวิธีการที่คณะกรรมการกลางพนักงานเทศบาล (ก.ท.) กำหนด

๑.๒ มติ ก.จ. , ก.ท. และ ก.อบต. ในการประชุมครั้งที่ ๑๒/๒๕๕๘ เมื่อวันที่ ๒๔ ธันวาคม ๒๕๕๘ เกี่ยวกับแนวทางการปรับปรุงแผนอัตรากำล้าง ๓ ปี ตามระบบจำแนกตำแหน่งใหม่ กล่าวคือ เมื่อคณะกรรมการข้าราชการหรือพนักงานส่วนท้องถิ่นเห็นชอบบัญชีจัดตำแหน่งเรียบร้อยแล้ว จะมีผลกระทบกับแผนอัตรากำล้าง ๓ ปี ในเรื่องกำหนดตำแหน่งและระดับตำแหน่งตามหมวด ๒ การกำหนดประเภท จำนวน และอัตราตำแหน่ง แห่งประกาศหลักเกณฑ์และเงื่อนไขเกี่ยวกับการบริหารงานบุคคลขององค์กรปกครองส่วนท้องถิ่น จึงให้ปรับปรุงแผนอัตรากำล้าง ๓ ปี ประจำปีงบประมาณ พ.ศ. ๒๕๖๑ - ๒๕๖๓ เพิ่มเติมในปีงบประมาณ พ.ศ. ๒๕๕๙

๑.๓ จากหลักการและเหตุผลดังกล่าว เทศบาลตำบลวานรนิวาสจึงได้จัดทำแผนอัตรากำล้าง ๓ ปี สำหรับปีงบประมาณ พ.ศ. ๒๕๖๑ - ๒๕๖๓ ขึ้น

๒. วัตถุประสงค์

๒.๑ เพื่อให้เทศบาลตำบลวานรนิวาสมีโครงสร้างการบริหารและระบบงานที่เหมาะสม ไม่ซ้ำซ้อน

๒.๒ เพื่อให้เทศบาลตำบลวานรนิวาสมีการกำหนดตำแหน่ง การจัดอัตรากำลังให้เหมาะสม กับอำนาจหน้าที่ของเทศบาล ตามพระราชบัญญัติเทศบาล พ.ศ. ๒๔๙๖ (แก้ไขเพิ่มเติมถึงฉบับที่ ๑๓ พ.ศ. ๒๕๕๒) และตามพระราชบัญญัติกำหนดแผนและขั้นตอนการกระจายอำนาจให้แก่องค์กรปกครองส่วนท้องถิ่น พ.ศ. ๒๕๔๒ และกฎหมายอื่นที่เกี่ยวข้อง

๒.๓ เพื่อให้คณะกรรมการพนักงานเทศบาลจังหวัดสกลนคร (ก.ท.จ.) ตรวจสอบการกำหนด ตำแหน่งและการใช้ตำแหน่งพนักงานเทศบาลและลูกจ้างให้เหมาะสม

๒.๔ เพื่อเป็นแนวทางในการดำเนินการวางแผนการใช้อัตรากำลัง การพัฒนาบุคลากรของ เทศบาลให้เหมาะสม

๒.๕ เพื่อให้เทศบาลตำบลวานรนิวาสสามารถวางแผนการใช้อัตรากำลังพนักงานเทศบาล ในการบรรจุแต่งตั้งพนักงานเทศบาล และเพื่อให้การบริหารงานของเทศบาลตำบลวานรนิวาสเกิดประโยชน์ต่อ ประชาชน เกิดผลสัมฤทธิ์ต่อภารกิจตามอำนาจหน้าที่ มีประสิทธิภาพ มีความคุ้มค่า สามารถลดขั้นตอน การปฏิบัติงาน มีการลดภารกิจและยุบเลิกหน่วยงานที่ไม่จำเป็น และการปฏิบัติภารกิจสามารถตอบสนอง ความต้องการของประชาชนได้เป็นอย่างดี

๒.๖ เพื่อให้เทศบาลตำบลวานรนิวาสสามารถควบคุมภาระค่าใช้จ่ายด้านการบริหารบุคคลให้ เป็นไปตามที่กฎหมายกำหนด

๒.๗ เพื่อให้สอดคล้องกับความต้องการอัตรากำลังบุคลากรในอนาคต อันเป็นการคาดการณ์ ในระยะปี พ.ศ. ๒๕๖๑ - ๒๕๖๓

๓. ขอบเขตและแนวทางในการจัดทำแผนอัตรากำลัง ๓ ปี

คณะกรรมการจัดทำแผนอัตรากำลังของเทศบาลตำบลวานรนิวาสซึ่งมีนายกเทศมนตรีตำบล วานรนิวาสเป็นประธานเห็นสมควรให้จัดทำแผนอัตรากำลัง ๓ ปี โดยให้มีขอบเขตนี้อาครอบคลุมในเรื่อง ต่าง ๆ ดังต่อไปนี้

๓.๑ วิเคราะห์ภารกิจอำนาจหน้าที่ความรับผิดชอบของเทศบาลตำบลวานรนิวาส ตามพระราชบัญญัติเทศบาล พ.ศ. ๒๔๙๖ (แก้ไขเพิ่มเติมถึงฉบับที่ ๑๓ พ.ศ. ๒๕๕๒) พระราชบัญญัติ กำหนดแผนและขั้นตอนการกระจายอำนาจให้แก่องค์กรปกครองส่วนท้องถิ่น พ.ศ. ๒๕๔๒ ตลอดจนกฎหมาย อื่นให้สอดคล้องกับแผนพัฒนาเศรษฐกิจและสังคมแห่งชาติ แผนพัฒนาอำเภอ แผนพัฒนาจังหวัด นโยบายของ รัฐบาลและสภาพปัญหาของเทศบาลตำบลวานรนิวาส

๓.๒ กำหนดโครงสร้างการแบ่งส่วนราชการภายในและการจัดระบบงาน เพื่อรองรับภารกิจ ตามอำนาจหน้าที่ความรับผิดชอบ ให้สามารถแก้ปัญหาของเทศบาลตำบลวานรนิวาส ได้อย่างมีประสิทธิภาพ

๓.๓ กำหนดตำแหน่งในสายงานต่าง ๆ จำนวนตำแหน่ง และระดับตำแหน่ง ให้เหมาะสมกับภาระหน้าที่ความรับผิดชอบ ปริมาณงานและคุณภาพของงาน รวมทั้งสร้างความก้าวหน้าในสายอาชีพของกลุ่มงานต่างๆ

๓.๔ จัดทำกรอบอัตรากำลัง ๓ ปี โดยภาระค่าใช้จ่ายด้านการบริหารงานบุคคลต้องไม่เกินร้อยละ ๔๐ ของงบประมาณรายจ่าย

๓.๕ ต้องการให้พนักงานเทศบาลทุกคน ได้รับการพัฒนาอย่างน้อยปีละ ๑ ครั้ง

๓.๖ ต้องการให้ผู้บังคับบัญชาทุกระดับมีหน้าที่รับผิดชอบในการควบคุม และการพัฒนาผู้ใต้บังคับบัญชาที่อยู่ภายใต้การบังคับบัญชาโดยตรง

๔. สภาพปัญหาของพื้นที่และความต้องการของประชาชน

เทศบาลตำบลวานรนิวาส เป็นเทศบาลขนาดกลาง มีพื้นที่ ๒.๙๔ ตารางกิโลเมตร โดยสภาพพื้นที่ส่วนใหญ่เป็นพื้นที่ราชพัสดุ การปฏิบัติงาน การให้บริการสาธารณะ ยังไม่ครอบคลุมครบถ้วนตามความต้องการของประชาชน ในพื้นที่อื่นเป็นอำนาจหน้าที่ตามพระราชบัญญัติเทศบาล พ.ศ. ๒๔๙๖ (แก้ไขเพิ่มเติมถึงฉบับที่ ๑๓ พ.ศ. ๒๕๕๒) และพระราชบัญญัติกำหนดแผนและขั้นตอนการกระจายอำนาจให้แก่องค์กรปกครองส่วนท้องถิ่น พ.ศ. ๒๕๔๒ และกฎหมายอื่นที่เกี่ยวข้อง จากสภาพปัญหาของพื้นที่และความต้องการของประชาชน แยกเป็นด้านต่างๆ ได้ดังนี้

๑. ปัญหาด้านโครงสร้างพื้นฐาน

การก่อสร้างโครงสร้างพื้นฐานของเทศบาลตำบลวานรนิวาส เป็นปัญหาการก่อสร้างสิ่งอำนวยความสะดวกในการดำเนินชีวิต เช่น ถนน ไฟฟ้า สิ่งสาธารณูปโภค สิ่งปลูกสร้างต่างๆ อาทิ ตลาดสด ท่อระบายน้ำ ถนน การควบคุมอาคาร ไฟฟ้าสาธารณะต่าง ๆ ซึ่งเป็นภารกิจที่เทศบาลจะต้องดำเนินการให้ครบถ้วน แต่ยังมีขาดบุคลากรและ งบประมาณที่เพียงพอ จึงทำให้การดำเนินการไม่ครอบคลุมเกิดปัญหาทางด้านโครงสร้างพื้นฐานขึ้น

ความต้องการด้านโครงสร้างพื้นฐาน

ความต้องการด้านโครงสร้างพื้นฐานของประชาชนในสภาพปัจจุบัน ยังเป็นความต้องการที่ไม่มีสิ้นสุด สืบเนื่องจากการเจริญเติบโตทางด้านเศรษฐกิจและสังคม ทำให้ความต้องการขั้นพื้นฐานเพิ่มมากขึ้น อาทิ ถนน น้ำใช้ ไฟฟ้าสาธารณะ ตลาด สถานีจอดรถ ตลอดจนการควบคุมอาคาร สิ่งปลูกสร้าง ฯลฯ จำเป็นอย่างยิ่งที่เทศบาลจะต้องดำเนินการให้สอดคล้องกับความต้องการของประชาชน อีกประการหนึ่งการดำเนินการ จำเป็นจะต้องมีงบประมาณและบุคลากรที่มีความรู้ความสามารถ ในการแก้ไขปัญหาดังกล่าว

๒. ปัญหาด้านเศรษฐกิจ

เนื่องจากพื้นที่ส่วนใหญ่เป็นที่ราชพัสดุ การพัฒนาปรับปรุงด้านเศรษฐกิจ จึงมีข้อจำกัดด้านพื้นที่ เช่น สถานที่ทำการค้าไม่เพียงพอสำหรับรองรับธุรกิจใหม่ ๆ ที่เพิ่มขึ้นไม่สามารถขยายและปรับปรุงได้ การเชื่อมโยงของถนนสายหลักไปยังเขตอำเภอต่างๆ และปัญหาในด้านการสนับสนุนส่งเสริมการพัฒนาเศรษฐกิจและการประกอบธุรกิจประเภทต่าง ๆ ให้ดำเนินการไปด้วยความเข้มแข็งและมั่นคง เพื่อให้สามารถรองรับการเพิ่มขึ้นของจำนวนประชากร เช่น การส่งเสริมอาชีพให้กับ กลุ่มอาชีพ การส่งเสริมการขายสินค้าเกษตร การขยายตลาดเพื่อการค้า

ความต้องการด้านเศรษฐกิจ

เทศบาลตำบลวานรนิวาส ได้เล็งเห็นความสำคัญของการเสริมสร้างเศรษฐกิจให้เข้มแข็ง ประกอบความต้องการของประชาชนในการที่จะส่งเสริมการกระจายรายได้ การส่งเสริมอาชีพและเพิ่มรายได้ ซึ่งเป็นการส่งเสริมและกระตุ้นให้เกิดการกระจายรายได้ และการประกอบอาชีพ ซึ่งจะมีผลให้เกิดการผลิต การบริการ อันจะทำให้ฐานะความเป็นอยู่ในด้านเศรษฐกิจของประชาชนโดยรวมดีขึ้น โดยจัดหาสถานที่เพิ่มทุน ส่งเสริมการก่อสร้างทางด้านโครงสร้างพื้นฐาน เพื่อรองรับการขยายตัวของการผลิต การบริการ

๓. ปัญหาด้านสังคม

ด้านสังคมเป็นปัญหาที่พบโดยทั่วไป อาทิปัญหาคุณภาพชีวิต สุขภาพ อนามัยของประชาชน ปัญหาการส่งเสริมศิลปจารีตประเพณี วัฒนธรรมอันดีของท้องถิ่น การป้องกันและส่งเสริมสุขภาพอนามัยของประชาชนเพื่อให้ผู้อยู่อาศัยในเทศบาลมีพลานามัยที่สมบูรณ์ มีรายได้มีฐานะความเป็นอยู่ที่ดีขึ้นและมีความปลอดภัยจากโรคระบาด โดยดูจาก สวัสดิภาพของประชาชน ด้านสุขภาพโภชนาการและสถานที่ ได้จัดให้มีการดูแลรักษาความสะอาดและปลอดภัยจากโรค ส่งผลให้มีคุณภาพชีวิตที่ดีถ้วนหน้า ด้านการส่งเสริมศิลปวัฒนธรรม ประเพณี ได้มีการส่งเสริมให้มีการอนุรักษ์ศิลปวัฒนธรรมและส่งเสริมประเพณีอันดีงามของท้องถิ่นให้คงอยู่สืบไป เช่น ประเพณีลอยกระทง บุญมหาชาติ ด้านการส่งเสริมสวัสดิการและนันทนาการ มีการส่งเสริมให้ประชาชนได้ออกกำลังกาย โดยจัดให้มีสถานที่ออกกำลังกายและพักผ่อนหย่อนใจที่เหมาะสม เช่น สนามกีฬากลาง ลานเต้นแอโรบิค เครื่องออกกำลังกายกลางแจ้งต่าง ๆ

ความต้องการทางด้านสังคม

ประชาชนชนส่วนใหญ่ยังต้องการสภาพทางสังคมที่ดี มีสุขภาพอนามัยที่สมบูรณ์ แข็งแรง มีฐานะความเป็นอยู่ทางสังคมที่ดี ซึ่งก็คือการมีคุณภาพชีวิตที่ดี ปราศจากอาชญากรรมและปัญหาต่างๆ จึงมีความต้องการที่จะให้เทศบาล เป็นผู้นำในด้านการพัฒนาสังคมให้มีความเข้มแข็ง นำไปสู่การเป็นสังคมคุณภาพ

๔. ปัญหาด้านการเมืองการบริหาร

เทศบาลได้จัดให้มีการเผยแพร่ประชาสัมพันธ์การปกครองในระบอบประชาธิปไตยอันมีพระมหากษัตริย์เป็นประมุข ให้ประชาชนได้เข้าใจและมีส่วนร่วมในทางการเมืองให้มากที่สุด และรวมถึงการปรับปรุงการจัดระบบการบริหารให้สามารถอำนวยความสะดวกแก่ประชาชนได้อย่างมีประสิทธิภาพ เช่น การส่งเสริมความรู้ ความสนใจเกี่ยวกับกิจการของท้องถิ่น การปรับปรุงและพัฒนาบุคลากร การมีส่วนร่วมของประชาชน การเสริมสร้างความเข้าใจอันดีระหว่างเทศบาลกับประชาชน เกี่ยวกับกิจการเทศบาล การปรับปรุงและพัฒนารายได้ การปรับปรุงและพัฒนาเครื่องมือ เครื่องใช้ในการทำงาน การรักษาความมั่นคงและความสงบเรียบร้อยของชุมชน การป้องกันและบรรเทาสาธารณภัย ตลอดจนการนำนโยบายที่สำคัญของรัฐบาลมาบริหารงาน ให้สอดคล้องกับสภาพโดยรวมของเทศบาลโดยยึดหลักธรรมาภิบาลและเผยแพร่ข้อมูลข่าวสารต่าง ๆ ต่อสาธารณะให้มากที่สุด

ความต้องการด้านการเมืองการบริหาร

ในช่วงที่แล้มาประชาชนยังขาดการมีส่วนร่วมที่แท้จริงกับเทศบาลอย่างทั่วถึง จึงส่งผลให้ขาดความเข้าใจอันดีกับเทศบาล เกิดความขัดแย้งขึ้น เนื่องจากการบริหารงานบางอย่างส่งผลกระทบต่อเศรษฐกิจ การประกอบอาชีพของประชาชน เนื่องมาจากปัญหาที่สำคัญหลายประการ ในปัจจุบันการเปิด

โอกาสให้ประชาชนเข้ามามีส่วนร่วมในการบริหารกิจการอย่างใดอย่างหนึ่ง เช่น การประชาคม รับฟังความคิดเห็นและความต้องการของประชาชน เป็นสิ่งสำคัญมาก ดังนั้น การประชาสัมพันธ์ การดึงประชาชนเข้ามามีส่วนร่วมในทุกกระบวนการ การชี้แจงอธิบายเหตุผลต่างๆ เกี่ยวกับ การกิจของเทศบาล จึง

เป็นสิ่งสำคัญอีกอย่างหนึ่งเพื่อให้ประชาชนเกิดความเข้าใจ และมีความรู้สึกว่าเป็นส่วนหนึ่งที่สำคัญของเทศบาล เกิดความรู้สึกรักและหวงแหนร่วมกันพัฒนาต่อไป

๕. ปัญหาด้านทรัพยากรธรรมชาติและสิ่งแวดล้อม

ในเขตเทศบาลตำบลวานรนิวาส มักจะพบปัญหาในเรื่องของความเสื่อมโทรมของสภาพแวดล้อม ขาดระบบการระบายน้ำที่ถูกหลักสุขาภิบาล การทิ้งขยะไม่เป็นที่ ประชาชนขาดจิตสำนึกในการรักษาสภาพแวดล้อม ปัญหาความสะอาดของถนน ที่สาธารณะต่างๆ ขาดการเอาใจใส่ดูแล เพราะบางพื้นที่ไม่ได้อยู่ในอำนาจหน้าที่ของเทศบาลที่จะเข้าไปดำเนินการได้ และ ปัญหาการจัดระเบียบการวางสินค้าจำหน่ายในพื้นที่สาธารณะ อันเป็นสถานที่ประชาชน ส่วนใหญ่ ใช้ประโยชน์ร่วมกัน ทำให้บ้านเมืองขาดความเป็นระเบียบเรียบร้อย

ความต้องการด้านทรัพยากรธรรมชาติและสิ่งแวดล้อม

เทศบาลได้ดำเนินการในส่วนของการจัดการทรัพยากรธรรมชาติและสิ่งแวดล้อมการรณรงค์การใช้ประโยชน์จากที่ดินอันจำกัด การรักษาไม่ให้น้ำเน่าเสีย การกำจัดขยะมูลฝอย การส่งเสริมให้มีการปลูกต้นไม้ทดแทน ปัญหาในช่วงระยะที่ผ่านมา จะมีปัญหาในส่วนของการขยะมูลฝอยและการระบายน้ำเสียจากชุมชน น้ำท่วมซึ่งไม่มีทางระบายออกในหน้าฝนหรือเวลาฝนตกหนัก ดังนั้น จึงมีความต้องการที่จะจัดระบบการระบายน้ำ การจัดการขยะมูลฝอยอย่างถูกวิธี การสร้างตลาดสดหลังใหม่ เพื่อความเป็นระเบียบเรียบร้อย สวยงาม และสุขภาพอนามัยที่ดีของประชาชน การจัดระเบียบชุมชน สังคมให้น่าอยู่ในปัจจุบันปัญหานี้จะมีอยู่และกลายเป็นปัญหาในอนาคต จึงจำเป็นต้องมีการวางแผนที่ดีเพื่อให้สามารถแก้ไขปัญหาได้อย่างเป็นระบบ

ในปัจจุบันยังพบว่า เมื่อได้มีพระราชบัญญัติกำหนดแผนและขั้นตอนการกระจายอำนาจให้แก่องค์กรปกครองส่วนท้องถิ่น พ.ศ. ๒๕๔๒ ได้บัญญัติอำนาจหน้าที่ในมาตรา ๑๖ ให้ท้องถิ่นมีอำนาจหน้าที่ในการให้บริการสาธารณะเพิ่มมากขึ้น จึงทำให้สภาพปัญหาและข้อเรียกร้องของสังคมและประชาชนในพื้นที่เปลี่ยนแปลงไปจากเดิม เช่น การดูแลสภาพสิ่งแวดล้อม การให้บริการด้านการศึกษา เป็นต้น กฎหมายดังกล่าวยังได้กำหนดหลักเกณฑ์ในการจัดสรรสัดส่วนภาษีอากร ค่าธรรมเนียม เงินอุดหนุน โดยเฉพาะอย่างยิ่งจัดระบบการบริหารงานบุคคลโดยการกระจายคนจาก ส่วนกลาง ส่วนภูมิภาค ลงสู่ท้องถิ่น ทำให้ ประชาชนมีความคาดหวังสูงขึ้น

๕. การกิจอำนาจหน้าที่ของเทศบาล

เทศบาลตำบลวานรนิวาส จัดเป็นเทศบาลขนาดกลาง มีภารกิจ อำนาจหน้าที่ที่สำคัญบัญญัติไว้ในพระราชบัญญัติเทศบาล พ.ศ. ๒๔๙๖ (แก้ไขเพิ่มเติมถึงฉบับที่ ๑๓ พ.ศ. ๒๕๕๒) พระราชบัญญัติกำหนดแผนและขั้นตอนการกระจายอำนาจให้แก่องค์กรปกครองส่วนท้องถิ่น พ.ศ. ๒๕๔๒ และตามกฎหมายอื่นที่เกี่ยวข้อง อำนาจหน้าที่ของเทศบาล ตามกฎหมายดังกล่าว อาจแบ่งเป็นภารกิจ อำนาจหน้าที่ในแต่ละด้านดังนี้

๕.๑ ด้านโครงสร้างพื้นฐาน มีภารกิจที่เกี่ยวข้องดังนี้

- (๑) การจัดให้มีและบำรุงรักษาทางบกทางน้ำและทางระบายน้ำ (มาตรา ๕๐ (๒) มาตรา ๑๖ (๒))
- (๒) การจัดให้มีและบำรุงทางระบายน้ำ (มาตรา ๕๑(๘))
- (๓) การจัดให้มีน้ำสะอาดหรือการประปา (มาตรา ๕๑(๑))
- (๔) การจัดให้มีและบำรุงการไฟฟ้าหรือแสงสว่างโดยวิธีอื่น (มาตรา ๕๑ (๗))
- (๕) การสาธารณสุขโรคและการก่อสร้างอื่น ๆ (มาตรา ๑๖ (๔))
- (๖) การสาธารณสุขการ (มาตรา ๑๖ (๕))

- (๗) การจัดให้มีและบำรุงรักษาสถานที่พักผ่อนหย่อนใจ (มาตรา ๑๖(๑๓))
- (๘) การกำจัดมูลฝอยสิ่งปฏิกูลและน้ำเน่าเสีย (มาตรา ๑๖(๑๘))
- (๙) การจัดให้มีและควบคุมสุสาน และ ฌาปนสถาน (มาตรา ๑๖(๒๐))
- (๑๐) การควบคุมอาคาร (มาตรา ๑๖ (๒๘))

๕.๒ ด้านส่งเสริมคุณภาพชีวิต มีภารกิจที่เกี่ยวข้อง ดังนี้

- (๑) การป้องกันและระงับโรคติดต่อ (มาตรา ๕๐(๔))
- (๒) การจัดให้ราษฎรได้รับการศึกษาอบรม (มาตรา ๔๐ (๖))
- (๓) การส่งเสริมการฝึก การประกอบอาชีพ (มาตรา ๑๖(๖))
- (๔) การส่งเสริมการพัฒนาสตรี เด็ก เยาวชน ผู้สูงอายุ และผู้พิการ (มาตรา ๕๐(๗))
- (๕) ให้มีและบำรุงสถานที่ทำการพิทักษ์รักษาคนเจ็บไข้ (มาตรา ๕๑(๖))
- (๖) การจัดการศึกษา (มาตรา ๑๖(๙))
- (๗) การสังคมสงเคราะห์ และการพัฒนาคุณภาพชีวิตเด็ก สตรี คนชรา และผู้ด้อยโอกาส (มาตรา ๑๖ (๑๐))
- (๘) การปรับปรุงแหล่งชุมชนแออัด และการจัดการเกี่ยวกับที่อยู่อาศัย (มาตรา ๑๖(๑๒))
- (๙) การส่งเสริมกีฬา (มาตรา ๑๖(๑๔))
- (๑๐) การสาธารณสุข การอนามัยครอบครัว และการรักษาพยาบาล (มาตรา ๑๖(๑๙))
- (๑๑) การจัดให้มีการควบคุมการฆ่าสัตว์ (มาตรา ๑๖(๒๒))

๕.๓ ด้านการจัดระเบียบชุมชน สังคม และการรักษาความสงบเรียบร้อย มีภารกิจที่เกี่ยวข้อง ดังนี้

- (๑) การรักษาความสงบเรียบร้อยของประชาชน (มาตรา ๕๐(๑))
- (๒) การจัดให้มีเครื่องใช้ในการดับเพลิง (มาตรา ๕๐(๕))
- (๓) การจัดให้มีและควบคุมตลาด ท่าเทียบเรือ ท่าข้าม และที่จอดรถ (มาตรา ๑๖(๓))
- (๔) การจัดให้มีควบคุมการเลี้ยงสัตว์ (มาตรา ๑๖(๒๑))
- (๕) การรักษาความปลอดภัย ความเป็นระเบียบเรียบร้อย และการอนามัยโรงมหรสพ และสาธารณสถานอื่นๆ (มาตรา ๑๖(๒๓))
- (๖) การจัดทำผังเมือง (มาตรา ๑๖(๒๕))
- (๗) การขนส่งและการวิศวกรรมจราจร (มาตรา ๑๖(๒๖))
- (๘) การป้องกันและบรรเทาสาธารณภัย (มาตรา ๑๖(๒๙))
- (๙) การรักษาความสงบเรียบร้อย การส่งเสริมและสนับสนุนการป้องกันและรักษาความปลอดภัยในชีวิตและทรัพย์สิน (มาตรา (๓๐))

๕.๔ ด้านการวางแผน การส่งเสริมการลงทุน พาณิชยกรรมและการท่องเที่ยว มีภารกิจที่เกี่ยวข้องดังนี้

- (๑) ให้มีโรงฆ่าสัตว์ (มาตรา ๕๑(๒))
- (๒) ให้มีตลาดท่าเทียบเรือและท่าข้าม (มาตรา ๕๑(๓))
- (๓) การจัดให้มีการบำรุงและส่งเสริมการทำมาหากินของราษฎร (มาตรา ๕๑(๕))
- (๔) การจัดให้มีการพาณิชย์และการลงทุน (มาตรา ๑๖(๗))
- (๕) การจัดให้มีการส่งเสริมการท่องเที่ยว (มาตรา ๑๖(๘))

๕.๕ ด้านการบริหารจัดการและการอนุรักษ์ทรัพยากรธรรมชาติและสิ่งแวดล้อม มีภารกิจที่เกี่ยวข้องดังนี้

(๑) การจัดการ การบำรุงรักษาและการใช้ประโยชน์จากป่าไม้ ที่ดินธรรมชาติและสิ่งแวดล้อม (มาตรา ๑๖(๒๔))

(๒) การกำจัดมูลฝอย สิ่งปฏิกูลและน้ำเสีย (มาตรา ๑๖(๑๘))

(๓) การดูแลรักษาที่สาธารณะ (มาตรา ๑๖(๒๗))

๕.๖ ด้านการศาสนา ศิลปวัฒนธรรม จารีตประเพณี และภูมิปัญญาท้องถิ่น มีภารกิจที่เกี่ยวข้องดังนี้

(๑) บำรุงรักษาศิลปะ จารีตประเพณี ภูมิปัญญาท้องถิ่น และวัฒนธรรมอันดีของท้องถิ่น (มาตรา ๕๐(๘))

(๒) การบำรุงรักษาศิลปะ จารีต ประเพณี ภูมิปัญญาท้องถิ่น และวัฒนธรรมอันดีของท้องถิ่น (มาตรา ๑๖(๑๑))

๕.๗ ด้านการบริหารจัดการและการสนับสนุนการปฏิบัติภารกิจของส่วนราชการและองค์กรปกครองส่วนท้องถิ่น มีภารกิจที่เกี่ยวข้อง ดังนี้

(๑) ให้มีและบำรุงสถานที่ทำการพิทักษ์รักษาคนเจ็บไข้ (มาตรา ๕๑(๖))

(๒) การพาณิชย์ และการส่งเสริมการลงทุน (มาตรา ๑๖(๗))

(๓) การขนส่งและการวิศวกรรมจราจร (มาตรา ๑๖(๒๖))

(๔) การรักษาความสงบเรียบร้อย การส่งเสริมและสนับสนุนการป้องกันและรักษาความปลอดภัยในชีวิตและทรัพย์สิน (มาตรา ๑๖(๓๐))

ภารกิจทั้ง ๗ ด้าน ตามที่กฎหมายกำหนดให้อำนาจเทศบาล ภารกิจดังกล่าวจะสามารถแก้ไขปัญหาของเทศบาลตำบลวานรนิวาสได้ ทั้งนี้ยังต้องพิจารณาถึงความต้องการของประชาชนในเขตพื้นที่ การดำเนินการต้องให้สอดคล้องแผนพัฒนาเศรษฐกิจและสังคมแห่งชาติ แผนพัฒนาอำเภอ แผนพัฒนาจังหวัด นโยบายของผู้บริหารเทศบาล จึงวิเคราะห์จุดแข็ง จุดอ่อน โอกาส และอุปสรรค ปัจจัยภายในและปัจจัยภายนอก ดังนี้

จุดแข็ง (Strength = S)

๑. รูปแบบการบริหารงานแบบนายกเทศมนตรีที่มาจากการเลือกตั้ง ทำให้การบริหารงานมีเอกภาพ การบริหารกิจกรรมต่าง ๆ มีความต่อเนื่อง
๒. นายกเทศมนตรีมีและใช้นโยบายที่ชัดเจนเป็นเครื่องมือในการบริหาร ทำให้พนักงานเจ้าหน้าที่สามารถปฏิบัติหน้าที่ได้อย่างถูกต้องตามนโยบายและวัตถุประสงค์ที่ตั้งไว้
๓. กฎหมาย ระเบียบ ข้อบังคับ ได้มีการแก้ไข ปรับปรุง ทำให้เจ้าหน้าที่สามารถปฏิบัติงานให้เป็นไปตามระเบียบแบบแผนได้ดีขึ้น
๔. นายกเทศมนตรีใช้แผนเป็นเครื่องชี้นำการพัฒนาและถือปฏิบัติตามแผน ทำให้สามารถตอบสนองตรงกับความต้องการของประชาชน
๕. นโยบายด้านการบริหารมีความชัดเจน มีการกระจายอำนาจ และการจัดสรรงบประมาณไม่เหลื่อมล้ำเกินความเป็นจริง ทำให้การบริหารนโยบาย การบริหารแผนมีความเป็นไปได้สูง
๖. เทศบาลได้ปรับปรุงและเพิ่มศักยภาพการพัฒนารายได้โดยใช้ระบบแผนที่ภาษี เป็นเครื่องมือกำกับ ตรวจสอบการจัดเก็บรายได้ ทำให้รายได้มีแนวโน้มเพิ่มขึ้น การบริหาร

จัดการพัสดุใช้แผนการจัดหาพัสดุ (ผด. ๑ - ผด. ๕) และการควบคุมภายใน เป็นเครื่องมือ และเป็นไปตามระบบ ระเบียบแบบแผนงานพัสดุ

๗. เทศบาลได้นำระบบ IT มาใช้เพื่อการรับรู้ข่าวสารที่รวดเร็วทันสมัย ตลอดจนระบบการบริหารจัดการบ้านเมืองที่ดี ทำให้เกิดการเปลี่ยนแปลงพฤติกรรมองค์กรไปในทางที่ดี และสร้างสรรค์ เพิ่มศรัทธาความเชื่อมั่นให้กับองค์กร

๘. มีสายการบังคับบัญชาที่มีเอกภาพ

๙. มีกลไกการบริหารราชการ ประชาคม ภาคประชาชนในพื้นที่ทุกระดับทั้งประชาชน ผู้นำชุมชน และผู้แทน ทำให้รับทราบปัญหาของประชาชนได้ครอบคลุมมากขึ้น

๑๐. มีการสนับสนุนการพัฒนาบุคลากรอย่างต่อเนื่อง

๑๑. มีบุคลากรที่มีประสบการณ์ มีความรู้ตรงตามสายงาน และมีคุณภาพมา

จุดอ่อน (Weakness = W)

๑. ทักษะของบุคลากรที่รับผิดชอบงานบริการ บางคนขาดจิตสำนึกในการให้บริการ

๒. รายได้จากทรัพย์สินขาดเอกภาพ เนื่องจากเทศบาลต้องเช่าที่ดินของกรมธนารักษ์เพื่อการลงทุน รายได้ส่วนหนึ่งต้องจ่ายเป็นค่าเช่าที่ดิน ค่าประกันอัคคีภัย ค่าธรรมเนียม ฯลฯ ทำให้รายได้ที่จัดเก็บเองไม่เต็มเม็ดเต็มหน่วย

๓. การบริหารการพัฒนาเป็นไปค่อนข้างเชิงข้อจำกัด เนื่องจากปัจจัยการบริหารไม่สอดคล้องกับกิจกรรมที่มีความต้องการพัฒนา โดยเฉพาะเงินงบประมาณประจำปีที่จะต้องนำมาแก้ไขปัญหาการพัฒนาในพื้นที่ มีจำนวนจำกัดและไม่เพียงพอในการบริการประชาชน

๔. การบริหารงานบุคคล กรอบอัตรากำลัง ๓ ปี ซึ่งได้กำหนดไว้ในระดับหนึ่ง เมื่อเหตุการณ์เปลี่ยนแปลง นโยบายการกระจายอำนาจ กำหนดให้มีการถ่ายโอนภารกิจให้แก่ท้องถิ่น ทำให้มีความต้องการกำลังคนที่มีความรู้ความสามารถ ความเชี่ยวชาญเฉพาะด้าน จึงต้องมีการปรับปรุงตำแหน่งเพื่อความเหมาะสมอยู่เสมอ และมีบุคลากรไม่เพียงพอ

๕. บุคลากรในหน่วยงานก้าวไม่ทันเทคโนโลยี

๖. งบประมาณยังมีจำกัดในบางภารกิจที่เป็นนโยบายสำคัญ ซึ่งต้องใช้งบประมาณจำนวนมาก จึงไม่เพียงพอที่จะใช้ในการปฏิบัติงาน

๗. เทศบาลตำบลวานรนิวาส มีพื้นที่ดินที่เป็นที่ราชพัสดุของกรมธนารักษ์ ประมาณร้อยละ ๖๐ ของพื้นที่ดินในเขตเทศบาล

โอกาส (Opportunity = O)

๑. มีชุมชนเข้มแข็ง ผู้นำชุมชน ให้ความร่วมมือกับเทศบาลเป็นอย่างดี

๒. ประชาชนมีความพร้อมในการพัฒนา

๓. ผู้บริหารท้องถิ่นให้ความสำคัญต่อการบริหารการพัฒนาสูง

๔. กฎหมาย ระเบียบปฏิบัติมีความรัดกุมมากขึ้น ทำให้การเมืองมีความมั่นคงมากขึ้น

๕. นโยบายของรัฐเอื้อต่อการพัฒนาท้องถิ่น

๖. นโยบายของรัฐในการจัดสรรรายได้สู่ท้องถิ่นมีมากขึ้น

๗. เทศบาลตำบลวานรนิวาส มีพื้นที่ ๒.๙๔ ตร.กม.

๘. จำนวนครัวเรือน ๒,๑๔๒ ครัวเรือน ประชากร ๖,๐๕๐ คน แยกเป็นชาย ๒,๙๐๘ คน หญิง ๓,๑๔๒ คน (จากข้อมูลทะเบียนราษฎร ณ เดือน มกราคม ๒๕๕๗) รายได้อยู่ในเกณฑ์เทศบาลขนาดกลางสามารถพัฒนาได้ง่าย
๙. บุคลากรของเทศบาลมีประสิทธิภาพมากขึ้น และพร้อมที่จะให้บริการประชาชน
๑๐. การเปิดโอกาสให้ประชาชนมีส่วนร่วมมากขึ้น จะทำให้การทำงานได้รับข้อมูลที่เป็นจริง ทำให้ภาคราชการโดยเฉพาะส่วนราชการที่ต้องทำงานร่วมกับประชาชน สามารถรับรู้ความต้องการของประชาชนได้มากขึ้น อันจะเป็นการสนองตอบต่อความต้องการของประชาชนได้อย่างถูกต้อง ตรงตามจุดหมายที่ประชาชนต้องการได้
๑๑. ความพร้อมทางด้านเทคโนโลยีสารสนเทศมีมากขึ้นอย่างต่อเนื่อง ซึ่งจะเป็นการเชื่อมการสื่อสาร สารสนเทศจากส่วนราชการสู่ท้องถิ่นและสู่ภูมิภาคในรูปแบบของตาข่ายงาน (NET WORK) ได้ดีมากยิ่งขึ้น

อุปสรรค (Threat = T)

๑. ในเขตเทศบาลมีที่ดินของกรมธนารักษ์ (ที่ราชพัสดุ) มากเกินไป ประมาณร้อยละ ๖๐ ของที่ดินในเขตเทศบาล
๒. จำนวนประชากรในเขตเทศบาลตามหลักฐานทางทะเบียนราษฎรมีน้อย แต่มีประชากรแฝงที่เข้ามาประกอบอาชีพ หรือพักอาศัย หรือเพื่อการศึกษาจำนวนมาก ทำให้เทศบาลแบกรับภาระการให้บริการสาธารณะ เมื่อเปรียบเทียบกับเงินรายหัวประชากรที่ได้รับจัดสรร
๓. เงินงบประมาณกับสภาพความต้องการพัฒนาในพื้นที่ไม่สมดุลกัน ทำให้เกิดการพัฒนาค่อยเป็นค่อยไป
๔. ปัจจัยการผลิต ประชาชนมีที่ดินเป็นส่วนน้อย ส่วนใหญ่เป็นที่พักอาศัย
๕. การสร้างงานในพื้นที่มีน้อย
๖. การเคลื่อนไหวทางเศรษฐกิจมีน้อย ต้องอาศัยคนในพื้นที่ข้างเคียง
๗. เขตเทศบาลตำบลวานรนิวาส ครอบคลุมพื้นที่เพียง ๒.๙๔ ตารางกิโลเมตร ชุมชนดั้งเดิมมีสภาพหนาแน่นและแออัด เป็นอุปสรรคต่อการขยายตัวทางเศรษฐกิจ ปัจจุบันฐานเศรษฐกิจขยายตัวไปตั้งอยู่ในเขต อบต.ที่มีพื้นที่ติดกัน
๘. เขตพื้นที่เศรษฐกิจกระจุกตัวอยู่เพียงที่เดียวคือบริเวณชุมชนตลาดสด
๙. เทศบาลแบกรับภารกิจบริการสาธารณะนอกเขต(การเก็บขนและกำจัดขยะให้กับประชาชนที่อาศัยในเขต อบต.ข้างเคียง) ทำให้มีภาระค่าใช้จ่ายสูง ในขณะที่ค่าธรรมเนียมเก็บขนอยู่ในอัตราที่ต่ำมาก ทำให้ประชาชนในเขตเทศบาลเสียโอกาสที่จะได้รับการบริการสาธารณะอื่นๆ อย่างเต็มศักยภาพ
๑๐. การป้องกันและบรรเทาสาธารณภัยในเขตพื้นที่อำเภอวานรนิวาส เครื่องมือไม่เพียงพอที่จะให้ความช่วยเหลือบริการประชาชน ต้องขอรับความช่วยเหลือจากเทศบาลอยู่เป็นประจำ ทำให้สิ้นเปลืองงบประมาณกับบริการสาธารณะนอกพื้นที่เขตรับผิดชอบ
๑๑. สภาพภูมิประเทศไม่เหมาะสมสำหรับเป็นแหล่งท่องเที่ยวธรรมชาติ
๑๒. การถ่ายโอนภารกิจมีผลกระทบต่อการปฏิบัติการที่เพิ่มมากขึ้นทำให้เทศบาลต้องรับภาระการปฏิบัติงานที่เพิ่มขึ้นอย่างรวดเร็ว

ปัจจัยภายใน อาจประกอบด้วย

- (๑) ทรัพยากรการบริหาร (บุคคล การบริหารจัดการ ข้อมูล ทรัพย์สิน งบประมาณ)
- (๒) ยุทธศาสตร์การพัฒนาของเทศบาล และหน่วยงานภายในส่วนราชการ
- (๓) ความเห็นชอบนโยบายภายในสภาเทศบาล

- (๔) สมรรถภาพและความสามารถของเทศบาลในการบังคับใช้นโยบาย
 - (๕) ความอิสระทางคลังและอำนาจในการใช้ดุลยพินิจของเทศบาล
- ปัจจัยภายนอก อาจประกอบด้วยดังนี้
- (๑) ข้อจำกัดทางทรัพยากรการบริหาร (เศรษฐกิจและการบริหารจัดการซึ่งอยู่ภายนอกเทศบาล)
 - (๒) ดุลยภาพทางการเมือง เศรษฐกิจ สังคม และเทคโนโลยี
 - (๓) โครงสร้างสถาบัน และการดำเนินการของภาคเอกชนที่อยู่ภายนอกการควบคุมของเทศบาล
 - (๔) การให้การสนับสนุนหรือการคัดค้านของประชาชน
 - (๕) พันธกิจทางกฎหมาย

๖. ภารกิจหลัก และภารกิจรองที่เทศบาลจะดำเนินการ

เทศบาลตำบลวานรนิวาส ได้วิเคราะห์และ พิจารณาแล้วเห็นว่าภารกิจหลักและภารกิจรอง ที่ต้องดำเนินการ ได้แก่

ภารกิจหลัก

- ๑) การพัฒนาและปรับปรุงโครงสร้างพื้นฐาน
- ๒) การส่งเสริมคุณภาพชีวิต
- ๓) การจัดระเบียบชุมชน สังคม และการรักษาความสงบเรียบร้อย
- ๔) การวางแผน การส่งเสริมการลงทุน พาณิชยกรรมและการท่องเที่ยว
- ๕) การบริหารจัดการและการอนุรักษ์ทรัพยากรธรรมชาติและสิ่งแวดล้อม
- ๖) การศาสนา ศิลปวัฒนธรรม จารีตประเพณีและภูมิปัญญาท้องถิ่น

ภารกิจรอง

๑) การบริหารจัดการและการสนับสนุนการปฏิบัติภารกิจของส่วนราชการและองค์กรปกครองส่วนท้องถิ่นอื่น เช่น การจัดการศึกษา การพาณิชย์และการส่งเสริมการลงทุน การจัดระบบขนส่งและการจราจร เป็นต้น

๗. สรุปปัญหาและแนวทางในการกำหนดโครงสร้างส่วนราชการและกรอบอัตรากำลัง

เทศบาลตำบลวานรนิวาส กำหนดโครงสร้างการแบ่งส่วนราชการออกเป็น ๑ สำนัก ๔ กอง

๑ หน่วยตรวจสอบ ได้แก่

- ๑. สำนักปลัดเทศบาล
- ๒. กองคลัง
- ๓. กองช่าง
- ๔. กองสาธารณสุขและสิ่งแวดล้อม
- ๕. กองการศึกษา
- ๖. หน่วยงานตรวจสอบภายใน

โดยกำหนดให้มีกรอบอัตรากำลังทั้งสิ้น ๘๗ อัตรากำลัง แบ่งออกเป็น พนักงานเทศบาลจำนวน ๔๕ อัตรากำลัง ลูกจ้างประจำ จำนวน ๑๐ อัตรากำลัง พนักงานจ้าง ๓๒ อัตรากำลัง แต่เนื่องจากเทศบาลตำบลวานรนิวาส มีภารกิจและปริมาณงานที่เพิ่มมากขึ้นจากเดิม และมีความต้องการใช้บุคลากรที่มีความรู้ ความชำนาญหรือเชี่ยวชาญเฉพาะด้านในการปฏิบัติภารกิจ ดังนั้น จึงต้องมีการกำหนดโครงสร้างและกำหนดกรอบอัตรากำลังให้สอดคล้องกับภารกิจและอำนาจหน้าที่เพื่อที่จะให้สามารถแก้ไขปัญหาของเทศบาลตำบลวานรนิวาสได้อย่างมีประสิทธิภาพ

๘. โครงสร้างการกำหนดส่วนราชการ

จากสภาพปัญหาของเทศบาลตำบลวານรนิวาสดังกล่าว เทศบาลตำบลวานรนิวาส มีภารกิจ อำนาจหน้าที่ที่จะต้องดำเนินการแก้ไขปัญหาภายในอำนาจหน้าที่ที่กำหนดไว้ในพระราชบัญญัติเทศบาล พ.ศ. ๒๕๓๖ (แก้ไขเพิ่มเติมถึงฉบับที่ ๑๓ พ.ศ. ๒๕๕๒) และพระราชบัญญัติกำหนดแผนและขั้นตอนการ กระจายอำนาจให้แก่องค์กรปกครองส่วนท้องถิ่น พ.ศ. ๒๕๔๒ โดยกำหนดโครงสร้างส่วนราชการ ดังนี้

๘.๑ โครงสร้างส่วนราชการ เพื่อให้การดำเนินการ ตามภารกิจ และอำนาจหน้าที่ประสบ ผลสำเร็จ และเกิดประโยชน์อันสูงสุดต่อท้องถิ่นและประชาชนภายในเขตเทศบาลตำบลวานรนิวาส จึงกำหนด โครงสร้างและแบ่งส่วนราชการออกเป็น ๑ สำนัก ๔ กอง ๑ หน่วยตรวจสอบ คือ

๑. สำนักปลัดเทศบาล แบ่งออกเป็น ๒ ฝ่าย

ก. ฝ่ายอำนวยการ

- งานธุรการ
- งานการเจ้าหน้าที่
- งานเลขานุการสภา
- งานระบบสารสนเทศ
- งานประชาสัมพันธ์

ข. ฝ่ายปกครอง

- งานทะเบียนราษฎรและบัตรประจำตัวประชาชน
- งานป้องกันและบรรเทาสาธารณภัย
- งานรักษาความสงบเรียบร้อยและความมั่นคง
- งานวิเคราะห์นโยบายและแผน
- งานงบประมาณ
- งานนิติการ

๒. กองคลัง แบ่งออกเป็น ๒ ฝ่าย

ก. ฝ่ายบริหารงานคลัง

- งานธุรการ
- งานการเงินและบัญชี
- งานพัสดุและทรัพย์สิน

ข. ฝ่ายพัฒนารายได้แผนที่ภาษีและทะเบียนทรัพย์สิน

- งานพัฒนารายได้
- งานผลประโยชน์และกิจการพาณิชย์
- งานแผนที่ภาษีและทะเบียนทรัพย์สิน
- งานบริการข้อมูลแผนที่ภาษี

๓. กองช่าง แบ่งออกเป็น ๑ ฝ่าย

ก. ฝ่ายการโยธา

- งานธุรการ
- งานวิศวกรรม
- งานสถาปัตยกรรม
- งานผังเมือง
- งานสาธารณูปโภค
- งานสวนสาธารณะ
- งานจัดสถานที่และการไฟฟ้าสาธารณะ

- งานศูนย์เครื่องจักรกล
- งานควบคุมและตรวจสอบบำบัดน้ำเสีย

๔. กองสาธารณสุขและสิ่งแวดล้อม แบ่งออกเป็น ๑ ฝ่าย

ก. ฝ่ายบริหารงานสาธารณสุข

- งานธุรการ
- งานการเงินและบัญชี
- งานสุขาภิบาล และอนามัยสิ่งแวดล้อม
- งานรักษาความสะอาด
- งานส่งเสริมสุขภาพ
- งานป้องกันและควบคุมโรคติดต่อ
- งานสัตวแพทย์

๕. กองการศึกษา แบ่งออกเป็น ๑ ฝ่าย

ก. ฝ่ายส่งเสริมการศึกษา ศาสนา ศิลปวัฒนธรรม

- งานธุรการ
- งานการเงินและบัญชี
- งานการศึกษา ศาสนา ศิลปวัฒนธรรม
- งานสันตนาการ
- งานพัฒนาชุมชน
- งานสังคมสงเคราะห์
- งานสวัสดิภาพเด็กและเยาวชน
- ศูนย์พัฒนาเด็กเล็กเทศบาลตำบลวานรนิวาส

ข. โรงเรียนอนุบาลเทศบาลวานรนิวาส

- สายงานบริหารสถานศึกษา
- สายงานการสอน

๖. หน่วยตรวจสอบภายใน

- งานตรวจสอบภายใน

โครงสร้างตามแผนอัตรากำลังปัจจุบัน	โครงสร้างตามแผนอัตรากำลังใหม่	หมายเหตุ
<p>ก. ส่วนราชการ</p> <p>๑. สำนักปลัดเทศบาล</p> <p> ก. ฝ่ายอำนวยการ</p> <p> ๑.๑ งานธุรการ</p> <p> ๑.๒ งานการเจ้าหน้าที่</p> <p> ๑.๓ งานเลขานุการสภา</p> <p> ๑.๔ งานระบบสารสนเทศ</p> <p> ๑.๕ งานประชาสัมพันธ์</p> <p> ข. ฝ่ายปกครอง</p> <p> ๑.๖ งานทะเบียนราษฎรและบัตรประจำตัวประชาชน</p> <p> ๑.๗ งานป้องกันและบรรเทาสาธารณภัย</p> <p> ๑.๘ งานรักษาความสงบเรียบร้อยและความมั่นคง</p> <p> ๑.๙ งานนิติการ</p> <p> ๑.๑๐ งานงบประมาณ</p> <p> ๑.๑๑ งานวิเคราะห์นโยบายและแผน</p> <p>๒. กองคลัง</p> <p> ก. ฝ่ายบริหารงานคลัง</p> <p> ๒.๑ งานธุรการ</p> <p> ๒.๒ งานการเงินและบัญชี</p> <p> ๒.๓ งานพัสดุและทรัพย์สิน</p> <p> ข. ฝ่ายพัฒนารายได้ แผนที่ภาษีและทะเบียนทรัพย์สิน</p> <p> ๒.๔ งานพัฒนารายได้</p> <p> ๒.๕ งานผลประโยชน์และกิจการพาณิชย์</p> <p> ๒.๖ งานแผนที่ภาษีและทะเบียนทรัพย์สิน</p> <p> ๒.๗ งานบริการข้อมูล และแผนที่ภาษี</p> <p>๓. กองช่าง</p>	<p>ก. ส่วนราชการ</p> <p>๑. สำนักปลัดเทศบาล</p> <p> ก. ฝ่ายอำนวยการ</p> <p> ๑.๑ งานธุรการ</p> <p> ๑.๒ งานการเจ้าหน้าที่</p> <p> ๑.๓ งานเลขานุการสภา</p> <p> ๑.๔ งานระบบสารสนเทศ</p> <p> ๑.๕ งานประชาสัมพันธ์</p> <p> ข. ฝ่ายปกครอง</p> <p> ๑.๖ งานทะเบียนราษฎรและบัตรประจำตัวประชาชน</p> <p> ๑.๗ งานป้องกันและบรรเทาสาธารณภัย</p> <p> ๑.๘ งานรักษาความสงบเรียบร้อยและ ความมั่นคง</p> <p> ๑.๙ งานนิติการ</p> <p> ๑.๑๐ งานงบประมาณ</p> <p> ๑.๑๑ งานวิเคราะห์นโยบายและแผน</p> <p>๒. กองคลัง</p> <p> ก. ฝ่ายบริหารงานคลัง</p> <p> ๒.๑ งานธุรการ</p> <p> ๒.๒ งานการเงินและบัญชี</p> <p> ๒.๓ งานพัสดุและทรัพย์สิน</p> <p> ข. ฝ่ายพัฒนารายได้ แผนที่ภาษีและทะเบียนทรัพย์สิน</p> <p> ๒.๔ งานพัฒนารายได้</p> <p> ๒.๕ งานผลประโยชน์และกิจการพาณิชย์</p> <p> ๒.๖ งานแผนที่ภาษีและทะเบียนทรัพย์สิน</p> <p> ๒.๗ งานบริการข้อมูล และแผนที่ภาษี</p>	

<p>ก. ฝ่ายการโยธา</p> <p>๓.๑ งานธุรการ</p> <p>๓.๒ งานวิศวกรรม</p> <p>๓.๓ งานสถาปัตยกรรม</p> <p>๓.๔ งานผังเมือง</p>	<p>๓. กองช่าง</p> <p>ก. ฝ่ายการโยธา</p> <p>๓.๑ งานธุรการ</p> <p>๓.๒ งานวิศวกรรม</p> <p>๓.๓ งานสถาปัตยกรรม</p> <p>๓.๔ งานผังเมือง</p>	
--	--	--

โครงสร้างตามแผนอัตรากำลังปัจจุบัน	โครงสร้างตามแผนอัตรากำลังใหม่	หมายเหตุ
<p>๓.๕ งานสาธารณูปโภค</p> <p>๓.๖ งานสวนสาธารณะ</p> <p>๓.๗ งานจัดสถานที่และการไฟฟ้าสาธารณะ</p> <p>๓.๘ งานศูนย์เครื่องจักรกล</p> <p>๓.๙ งานควบคุมตรวจสอบและบำบัดน้ำเสีย</p> <p>๔. กองสาธารณสุขและสิ่งแวดล้อม</p> <p>ก. ฝ่ายบริหารงานสาธารณสุข</p> <p>๔.๑ งานธุรการ</p> <p>๔.๒ งานการเงินและบัญชี</p> <p>๔.๓ งานสุขาภิบาล และอนามัยสิ่งแวดล้อม</p> <p>๔.๔ งานรักษาความสะอาด</p> <p>๔.๕ งานป้องกันและควบคุมโรคติดต่อ</p> <p>๔.๖ งานส่งเสริมสุขภาพ</p> <p>๔.๗ งานสัตวแพทย์</p> <p>๕. กองการศึกษา</p> <p>ก. ฝ่ายส่งเสริมการศึกษา ศาสนา และวัฒนธรรม</p> <p>๕.๑ งานธุรการ</p> <p>๕.๒ งานการเงินและบัญชี</p> <p>๕.๓ งานการศึกษา ศาสนา ศิลปวัฒนธรรม</p> <p>๕.๔ งานสันตนาการ</p> <p>๕.๕ งานพัฒนาชุมชน</p> <p>๕.๖ งานสังคมสงเคราะห์</p> <p>๕.๗ งานสวัสดิภาพเด็กและเยาวชน</p> <p>๕.๘ ศูนย์พัฒนาเด็กเล็ก</p> <p>ข. โรงเรียนอนุบาลเทศบาลวานรนิวาส</p> <p>๕.๙ สายงานบริหารสถานศึกษา</p> <p>๕.๑๐ สายงานการสอน</p> <p>หน่วยตรวจสอบภายใน</p>	<p>๓.๕ งานสาธารณูปโภค</p> <p>๓.๖ งานสวนสาธารณะ</p> <p>๓.๗ งานจัดสถานที่และการไฟฟ้าสาธารณะ</p> <p>๓.๘ งานศูนย์เครื่องจักรกล</p> <p>๓.๙ งานควบคุมตรวจสอบและบำบัดน้ำเสีย</p> <p>๔. กองสาธารณสุขและสิ่งแวดล้อม</p> <p>ก. ฝ่ายบริหารงานสาธารณสุข</p> <p>๔.๑ งานธุรการ</p> <p>๔.๒ งานการเงินและบัญชี</p> <p>๔.๓ งานสุขาภิบาล และอนามัยสิ่งแวดล้อม</p> <p>๔.๔ งานรักษาความสะอาด</p> <p>๔.๕ งานป้องกันและควบคุมโรคติดต่อ</p> <p>๔.๖ งานส่งเสริมสุขภาพ</p> <p>๔.๗ งานสัตวแพทย์</p> <p>๕. กองการศึกษา</p> <p>ก. ฝ่ายส่งเสริมการศึกษา ศาสนา และวัฒนธรรม</p> <p>๕.๑ งานธุรการ</p> <p>๕.๒ งานการเงินและบัญชี</p> <p>๕.๓ งานการศึกษา ศาสนา ศิลปวัฒนธรรม</p> <p>๕.๔ งานสันตนาการ</p> <p>๕.๕ งานพัฒนาชุมชน</p> <p>๕.๖ งานสังคมสงเคราะห์</p> <p>๕.๗ งานสวัสดิภาพเด็กและเยาวชน</p> <p>๕.๘ ศูนย์พัฒนาเด็กเล็ก</p> <p>ข. โรงเรียนอนุบาลเทศบาลวานรนิวาส</p> <p>๕.๙ สายงานบริหารสถานศึกษา</p> <p>๕.๑๐ สายงานการสอน</p> <p>หน่วยตรวจสอบภายใน</p>	

- งานตรวจสอบภายใน	- งานตรวจสอบภายใน	
๕ กอง ๗ ฝ่าย ๔๓ งาน ๑ หน่วยตรวจสอบ ๑ โรงเรียนอนุบาล	๕ กอง ๗ ฝ่าย ๔๓ งาน ๑ หน่วยตรวจสอบ ๑ โรงเรียนอนุบาล	

๘.๒ การวิเคราะห์การกำหนดตำแหน่ง

เทศบาลตำบลวานรนิวาส กำหนดภารกิจด้านการพัฒนาและปรับปรุงโครงสร้างพื้นฐานการส่งเสริมคุณภาพชีวิต การจัดระเบียบชุมชน สังคม และการรักษาความสงบเรียบร้อย การวางแผนการส่งเสริมการลงทุน พาณิชยกรรม และการท่องเที่ยว การบริหารจัดการและการอนุรักษ์ทรัพยากร ธรรมชาติและสิ่งแวดล้อม การศาสนา ศิลปวัฒนธรรม จารีตประเพณี และภูมิปัญญาท้องถิ่น การบริหารจัดการและการสนับสนุนการปฏิบัติภารกิจของส่วนราชการและองค์กรปกครองส่วนท้องถิ่นอื่น ซึ่งเป็นภารกิจตามอำนาจหน้าที่ที่กำหนดไว้ในพระราชบัญญัติเทศบาล พ.ศ.๒๕๔๖ (แก้ไขเพิ่มเติมถึงฉบับที่ ๑๓ พ.ศ. ๒๕๕๒) พระราชบัญญัติกำหนดแผนและขั้นตอนการกระจายอำนาจให้แก่องค์กรปกครองส่วนท้องถิ่น พ.ศ. ๒๕๔๒ และเป็นภารกิจที่ได้ดำเนินการอยู่แล้วและบางภารกิจเป็นภารกิจใหม่ การดำเนินการยังขาดแคลนบุคลากร เพื่อให้สอดคล้องกับอำนาจหน้าที่ตามกฎหมาย ดังนั้นบุคลากรที่ควรกำหนด และตำแหน่งพนักงานมี ๔ ประเภท ได้แก่

ประเภทบริหารท้องถิ่น

๑. นักบริหารงานท้องถิ่น ระดับกลาง
๒. นักบริหารท้องถิ่น ระดับต้น

ประเภทอำนวยการท้องถิ่น

๑. นักบริหารงานทั่วไป ระดับต้น
๒. นักบริหารงานการคลัง ระดับต้น
๓. นักบริหารงานช่าง ระดับต้น
๔. นักบริหารงานสาธารณสุขและสิ่งแวดล้อม ระดับต้น
๕. นักบริหารงานการศึกษา ระดับต้น

ประเภทวิชาการ

๑. นักทรัพยากรบุคคล
๒. นิติกร
๓. นักวิเคราะห์นโยบายและแผน
๔. นักวิชาการเงินและบัญชี
๕. นักจัดการงานทะเบียนและบัตร
๖. นักพัฒนาชุมชน
๗. นักจัดการงานเทศกิจ
๘. นักวิชาการพัสดุ

๙. นักวิชาการศึกษา

ประเภททั่วไป

๑. เจ้าพนักงานธุรการ
๒. เจ้าพนักงานป้องกันและบรรเทาสาธารณภัย
๓. เจ้าพนักงานการเงินและบัญชี
๔. เจ้าพนักงานจัดเก็บรายได้
๕. นายช่างโยธา
๖. เจ้าพนักงานสาธารณสุขชุมชน

บุคลากรทางการศึกษา

๑. ผู้อำนวยการสถานศึกษา (ได้รับจัดสรรจากกรมส่งเสริมฯ)
๒. ครู (ได้รับจัดสรรจากกรมส่งเสริมฯ)
๓. ครูผู้ช่วย (ได้รับจัดสรรจากกรมส่งเสริมฯ)

๑๒. แนวทางการพัฒนาพนักงานและลูกจ้างของเทศบาล

เทศบาลตำบลวานรนิวาส ได้กำหนดแนวทางในการพัฒนาพนักงานเทศบาลและลูกจ้าง เพื่อเพิ่มพูนความรู้ ทักษะ ทักษะที่ดี มีคุณธรรมและจริยธรรม อันจะทำให้การปฏิบัติหน้าที่ของพนักงานเทศบาลและลูกจ้างเป็นไปอย่างมีประสิทธิภาพ โดยให้พนักงานเทศบาลและลูกจ้างของเทศบาลทุกคน ทุกตำแหน่งได้มีโอกาสได้รับการพัฒนาภายในช่วงระยะเวลาตามแผนอัตราค่าจ้าง ๓ ปี ทั้งนี้ วิธีการพัฒนา อาจใช้วิธีการใดวิธีการหนึ่งหรือหลายวิธีก็ได้ เช่น การปฐมนิเทศ การฝึกอบรม การศึกษาดูงาน การประชุมเชิงปฏิบัติการ เป็นต้น

แนวทางการพัฒนาพนักงานเทศบาลและลูกจ้าง ได้กำหนดไว้เป็น ๕ ด้าน ได้แก่

- (๑) ด้านความรู้ทั่วไปในการปฏิบัติงาน ได้แก่ ความรู้ที่เกี่ยวข้องกับการปฏิบัติงานโดยทั่วไป เช่น สถานที่ โครงสร้างของงาน นโยบายต่างๆ
- (๒) ด้านความรู้และทักษะเฉพาะของงานในแต่ละตำแหน่ง ได้แก่ ความรู้ความสามารถในการปฏิบัติงานของตำแหน่งหนึ่งตำแหน่งใดโดยเฉพาะ เช่น งานฝึกอบรม งานบันทึกข้อมูล งานด้านช่าง เป็นต้น
- (๓) ด้านการบริหาร ได้แก่ รายละเอียดเกี่ยวกับวิสัยทัศน์และกลยุทธ์ในการบริหาร และการบริหารงาน เช่น ในเรื่องการวางแผน การมอบหมายงาน การจูงใจ การประสานงาน
- (๔) ด้านคุณสมบัติส่วนตัว ได้แก่ การช่วยเสริมบุคลิกภาพที่ดี ส่งเสริมให้สามารถปฏิบัติงานร่วมกับบุคคลอื่นได้อย่างราบรื่น และมีประสิทธิภาพ เช่น มนุษย์สัมพันธ์การทำงาน การสื่อความหมาย การเสริมสร้างสุขภาพอนามัย
- (๕) ด้านคุณธรรมและจริยธรรม ได้แก่ การพัฒนาคุณธรรมและจริยธรรม ในการปฏิบัติงาน เช่น จริยธรรมในการปฏิบัติงาน การพัฒนาคุณภาพชีวิต เพื่อประสิทธิภาพในการปฏิบัติงาน การปฏิบัติงานอย่างมีความสุข

สำหรับหลักสูตรในการพัฒนาพนักงานเทศบาลและลูกจ้าง ได้กำหนดไว้ ดังนี้

- (๑) หลักสูตรความรู้พื้นฐานในการปฏิบัติราชการ
- (๒) หลักสูตรการพัฒนาเกี่ยวกับงานในหน้าที่รับผิดชอบ
- (๓) หลักสูตรความรู้และทักษะเฉพาะของงานในแต่ละตำแหน่ง
- (๔) หลักสูตรด้านการบริหาร

(๕) หลักสูตรด้านคุณธรรมและจริยธรรม

วิธีการพัฒนาพนักงานเทศบาลและลูกจ้าง ได้กำหนดแนวทางการพัฒนาไว้หลายวิธี อาทิ การปฐมนิเทศ การฝึกอบรม การศึกษาหรือดูงาน การประชุมเชิงปฏิบัติการ หรือการพัฒนา การสอนงาน การให้คำปรึกษา หรือวิธีการอื่นที่เหมาะสม การดำเนินการดังกล่าวอาจมอบหมาย สำนักงาน ก.ท. หรือสำนักงาน ก.ท.จ. หรือผู้ที่เหมาะสมดำเนินการ หรือดำเนินการร่วมกับสำนักงาน ก.ท. หรือสำนักงาน ก.ท.จ. ส่วนราชการ หรือหน่วยงานอื่นในการพัฒนา วิธีใด วิธีหนึ่ง หรือหลายวิธี ตามความเหมาะสม

๑๓. ประกาศคุณธรรม จริยธรรมของพนักงานและลูกจ้างของเทศบาล

เทศบาลตำบลวานรนิวาสได้กำหนดคุณธรรมจริยธรรมของพนักงานและลูกจ้างเทศบาลเพื่อให้พนักงานเทศบาลและลูกจ้างมีความประพฤติดีสำนึกในหน้าที่สามารถประสานงานกับทุกฝ่าย ตลอดจนปฏิบัติหน้าที่ราชการได้อย่างมีประสิทธิภาพ ประสิทธิผล อันส่งผลให้ส่งเสริมชื่อเสียงเกียรติฐานะของพนักงานเทศบาล ทำให้ผู้ประพฤติเป็นที่เลื่อมใส ศรัทธาและยกย่องของบุคคลโดยทั่วไป

(๑) พนักงานเทศบาลและลูกจ้าง พึงเป็นผู้มีศีลธรรมอันดี และประพฤติตนให้เหมาะสมกับเป็นข้าราชการ

(๒) พนักงานเทศบาลและลูกจ้าง พึงใช้วิชาชีพในการปฏิบัติหน้าที่ราชการด้วยความซื่อสัตย์และไม่แสวงหาผลประโยชน์โดยมิชอบ ในกรณีที่วิชาชีพใดมีจรรยาวิชาชีพกำหนดไว้ ก็พึงปฏิบัติตามจรรยาวิชาชีพนั้นด้วย

(๓) พนักงานเทศบาลและลูกจ้าง พึงมีทัศนคติที่ดี และพัฒนาตนเองให้มีคุณธรรม จริยธรรม รวมทั้งเพิ่มพูนความรู้ ความสามารถ และทักษะ ในการทำงานเพื่อให้การปฏิบัติหน้าที่ราชการมีประสิทธิภาพยิ่งขึ้น

(๔) พนักงานเทศบาลและลูกจ้าง พึงปฏิบัติหน้าที่ราชการด้วยความสุจริตเสมอภาคและปราศจากอคติ

(๕) พนักงานเทศบาลและลูกจ้าง พึงปฏิบัติหน้าที่ราชการอย่างเต็มกำลังความสามารถ รอบคอบ รวดเร็ว ขยันหมั่นเพียร ถูกต้องสมเหตุสมผล โดยคำนึงถึงประโยชน์ของทางราชการและประชาชนเป็นสำคัญ

(๖) พนักงานเทศบาลและลูกจ้าง พึงประพฤติตนเป็นผู้ตรงต่อเวลา และใช้เวลาราชการให้เป็นประโยชน์ต่อทางราชการอย่างเต็มที่

(๗) พนักงานเทศบาลและลูกจ้าง พึงดูแลรักษาและใช้ทรัพย์สินของทางราชการอย่างประหยัดคุ้มค่าโดยระมัดระวัง มิให้เสียหายหรือสิ้นเปลืองเยี่ยงวิญญูชนจะพึงปฏิบัติต่อทรัพย์สินของตนเอง

(๘) พนักงานเทศบาลและลูกจ้าง พึงมีความรับผิดชอบในการปฏิบัติงาน การให้ความร่วมมือช่วยเหลือกลุ่มงานของตนทั้งในด้านการให้ความคิดเห็น การช่วยทำงาน และการแก้ปัญหาร่วมกัน รวมทั้งการเสนอแนะในสิ่งที่เห็นว่าจะมีประโยชน์ต่อการพัฒนางานในความรับผิดชอบด้วย

(๙) พนักงานเทศบาลซึ่งเป็นผู้บังคับบัญชา พึงดูแลเอาใจใส่ผู้อยู่ใต้บังคับบัญชาทั้งในด้านการปฏิบัติงาน ขวัญกำลังใจ สวัสดิการ และยอมรับฟังความคิดเห็นของผู้อยู่ใต้บังคับบัญชา ตลอดจนปกครองผู้อยู่ใต้บังคับบัญชาด้วยหลักการและเหตุผลที่ถูกต้องตามทำนองคลองธรรม

(๑๐) พนักงานเทศบาลและลูกจ้าง พึงช่วยเหลือเกื้อกูลกันในทางที่ชอบ รวมทั้งส่งเสริมสนับสนุนให้เกิดความสามัคคี ร่วมแรงร่วมใจในบรรดาผู้ร่วมงานในการปฏิบัติหน้าที่เพื่อประโยชน์ส่วนรวม

(๑๑) พนักงานเทศบาล และลูกจ้าง พึงปฏิบัติต่อผู้ร่วมงานตลอดจนผู้เกี่ยวข้องด้วยความสุภาพมีน้ำใจและมนุษยสัมพันธ์อันดี

(๑๒) พนักงานเทศบาลและลูกจ้าง พึงละเว้นจากการนำผลงานของผู้อื่นมาเป็นของตน

(๑๓) พนักงานเทศบาลและลูกจ้าง พึงให้บริการประชาชนอย่างเต็มกำลังความสามารถ ด้วยความเป็นธรรม เอื้อเฟื้อ มีน้ำใจ และใช้กิริยาวาจาที่สุภาพอ่อนโยน เมื่อเห็นว่าเรื่องใดไม่สามารถปฏิบัติได้หรือไม่อยู่ในอำนาจหน้าที่ของตนจะต้องปฏิบัติ ควรชี้แจงเหตุผลหรือแนะนำให้ติดต่อยังหน่วยงานอื่น หรือบุคคลซึ่งตนทราบว่า มีอำนาจหน้าที่เกี่ยวกับเรื่องนั้น ๆ ไป

(๑๔) พนักงานเทศบาล และลูกจ้าง พึงประพฤติให้เป็นที่เชื่อถือของบุคคลทั่วไป

(๑๕) พนักงานเทศบาลและลูกจ้าง ห้ามเรียกร้องและรับทรัพย์สิน หรือประโยชน์อื่นใด จากผู้มาติดต่อราชการ

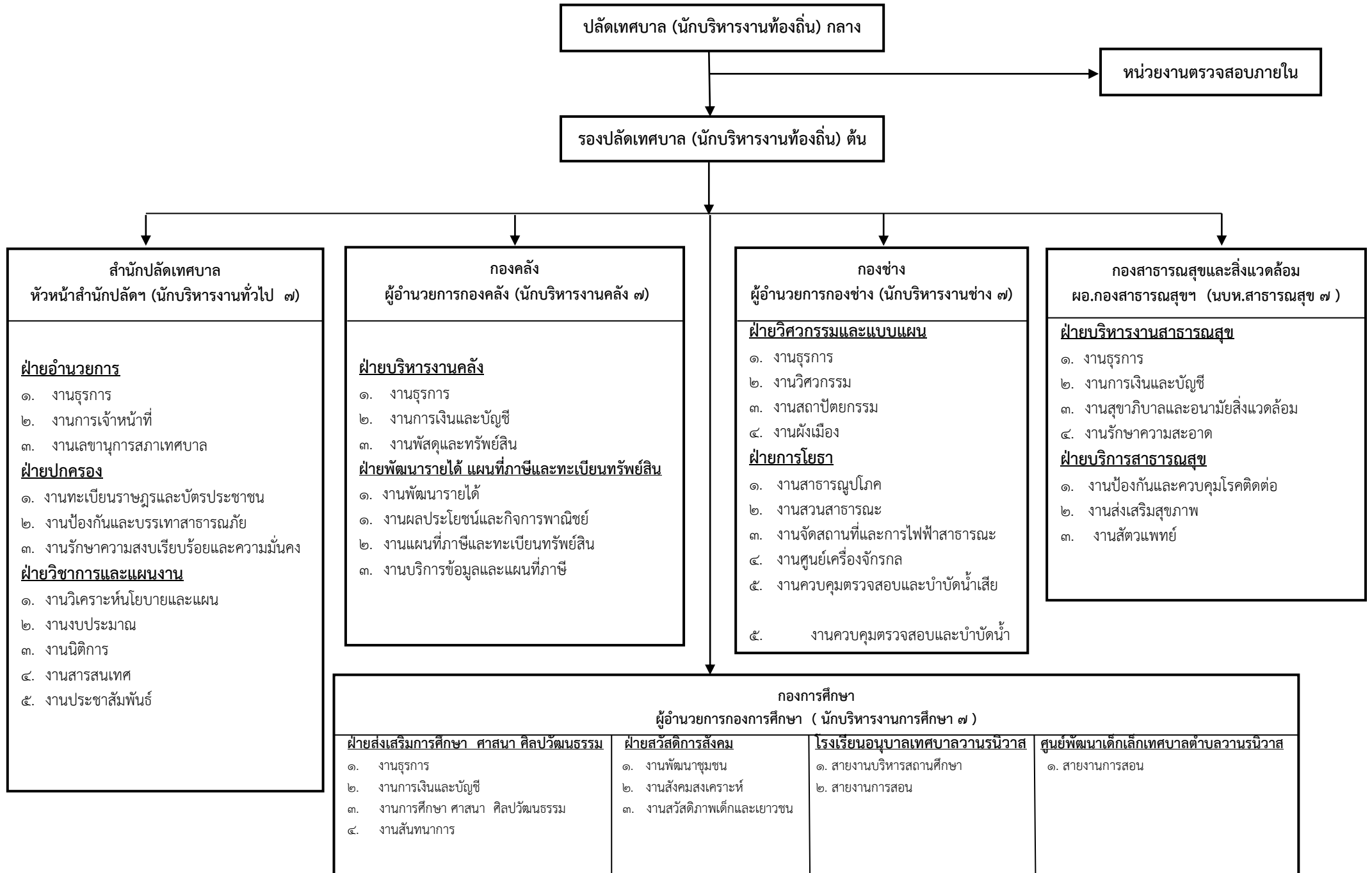
เจ้าพนักงานสาธารณสุขชุมชน ๒-๔ หรือ ๕/๖ว	๑	๑	๑	๑	-	-	-	
ลูกจ้างประจำ								
พนักงานขับรถยนต์	๓	๓	๓	๓	-	-	-	
พนักงานประจำรถขยะ	๑	๑	๑	๑	-	-	-	
พนักงานจ้างตามภารกิจ (ทักษะ)								
พนักงานขับรถยนต์	๑	๑	๑	๑	-	-	-	
พนักงานประจำรถขยะ	๑	๑	๑	๑	-	-	-	
กองการศึกษา								
นักบริหารการศึกษา ๗ (ผอ.กองการศึกษา)	๑	๑	๑	๑		-	-	ว่าง
ฝ่ายส่งเสริมการศึกษา								
นักวิชาการเงินและบัญชี ๓-๕ หรือ ๖ว	๑	๑	๑	๑	-	-	-	
นักวิชาการศึกษา ๓-๕ หรือ ๖ว	๑	๑	๑	๑		-	-	ว่าง
ฝ่ายสวัสดิการสังคม								
นักพัฒนาชุมชน ๓-๕ หรือ ๖ว	๒	๑	๑	๑	(-๑)	-	-	ยุบเลิก ๑
โรงเรียนอนุบาลเทศบาลวานรนิวาส								
สายงานบริหารสถานศึกษา								
ผู้อำนวยการสถานศึกษา	๑	๑	๑	๑		-	-	กรมฯจัดสรร
สายงานการสอน								
ครูผู้ช่วย	๖	๖	๖	๖		-	-	กรมฯจัดสรร

โรงเรียนอนุบาลเทศบาลวานรนิวาส								
สายงานบริหารสถานศึกษา								
ผู้อำนวยการสถานศึกษา	๑	๑	๑	๑		-	-	กรมฯจัดสรร(ว่าง)
สายงานการสอน								
ครู	๒							กรมฯจัดสรร
ครูผู้ช่วย	๔	๔	๔	๔	+๔	-	-	กรมฯจัดสรร(ว่าง)
พนักงานจ้างตามภารกิจ (ทักษะ)								
ผู้ช่วยเจ้าหน้าที่การเงินและบัญชี(บุคลากรสนับสนุนการสอน)	๑	๑	๑	๑	-	-	-	กรมฯจัดสรร
พนักงานจ้างทั่วไป								
ภารโรง	๑	๑	๑	๑	+๑	-	-	กำหนดเพิ่มเติม สรรหาเมื่อได้รับ การจัดสรรฯ
พนักงานเทศบาล	๗	๗	๗	๗	(+๕)	-	-	
ลูกจ้างประจำ	-	-	-	-	-	-	-	
พนักงานจ้างตามภารกิจ	๑	๑	๑	๑	-	-	-	
พนักงานจ้างทั่วไป	๑	๑	๑	๑				
รวม	๙	๙	๙	๙	(+๕)	-	-	

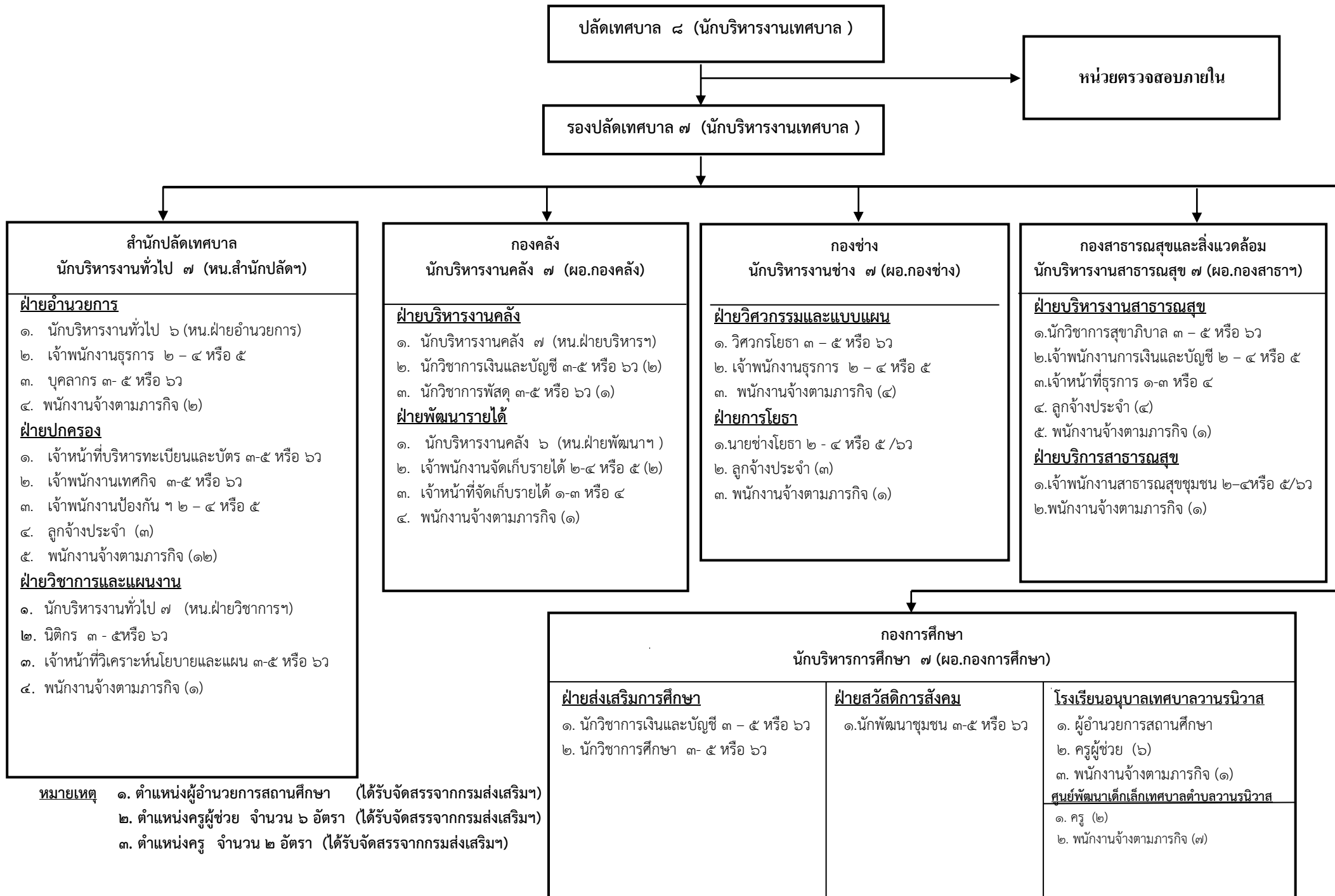
- หมายเหตุ**
- โรงเรียนอนุบาลเทศบาลวานรนิวาส มีจำนวนนักเรียน ๑๕๓ คน
 - ได้รับการจัดสรรตำแหน่ง ภารโรง จำนวน ๑ ตำแหน่ง

๑๐. แผนภูมิโครงสร้างการแบ่งส่วนราชการตามแผนอัตรากำลัง

โครงสร้างส่วนราชการเทศบาลตำบลบวฉนวนรนิวาส

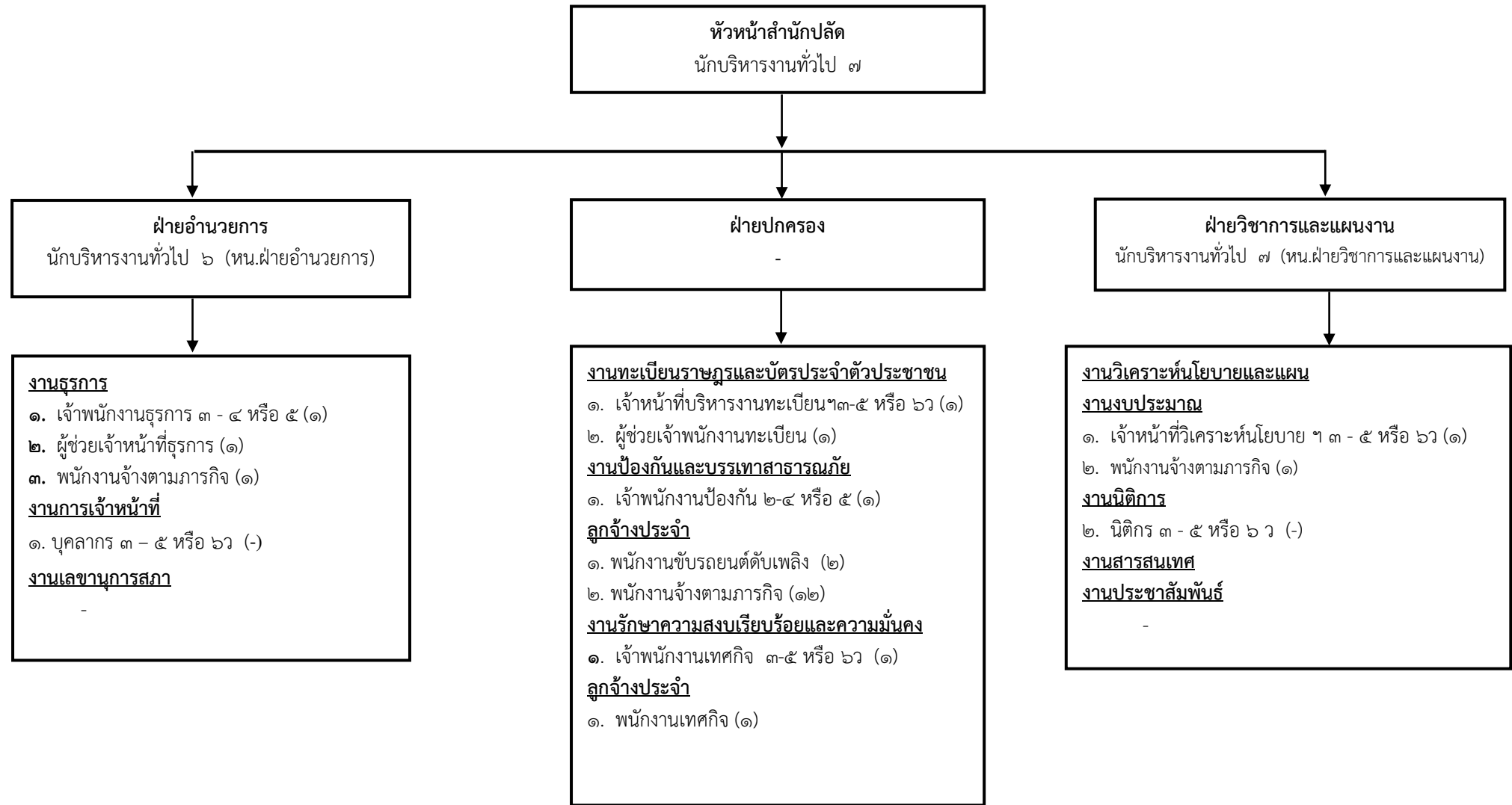


โครงสร้างส่วนราชการเทศบาลตำบลลวานรนิวาส



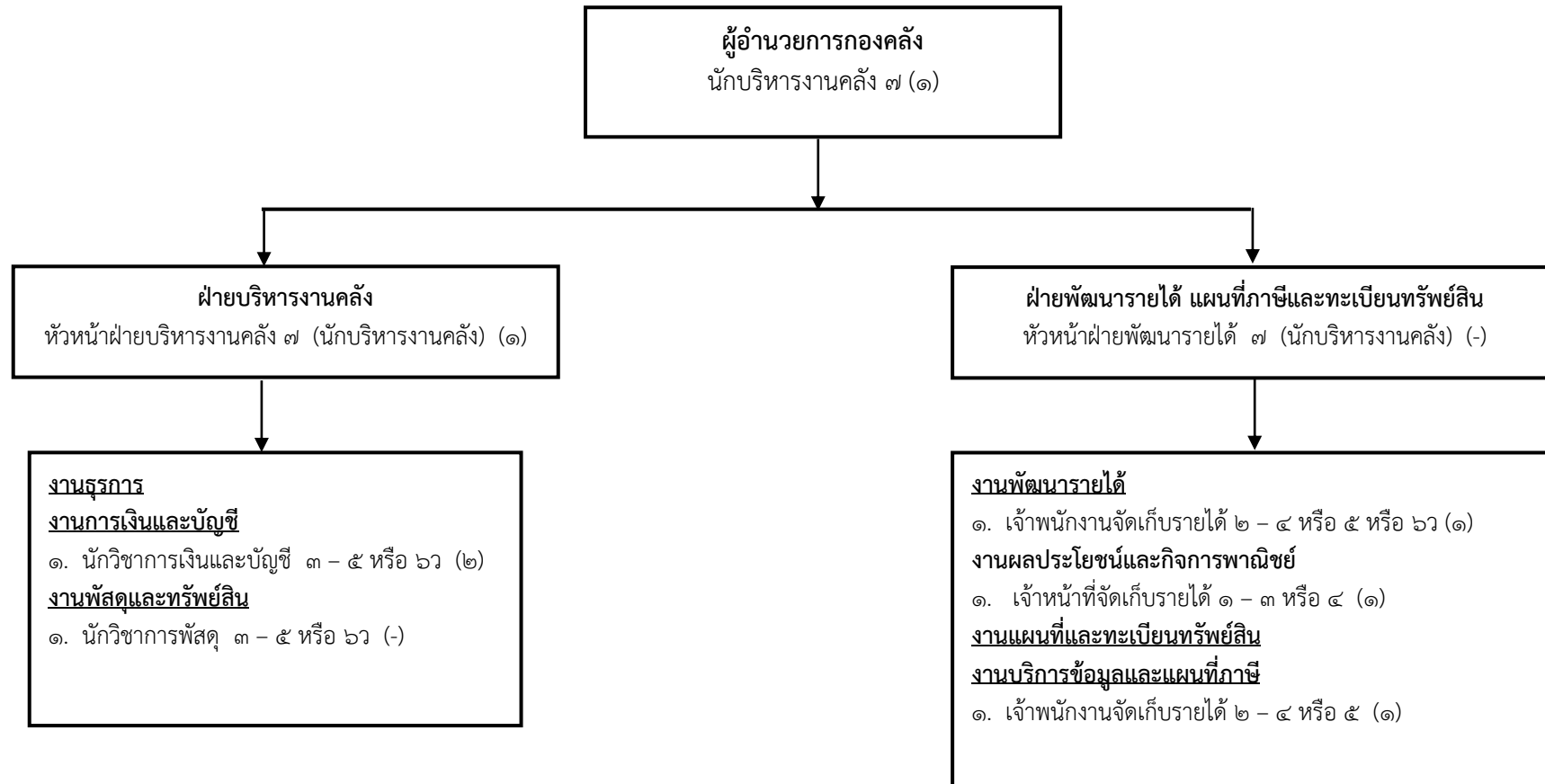
หมายเหตุ ๑. ตำแหน่งผู้อำนวยการสถานศึกษา (ได้รับจัดสรรจากกรมส่งเสริมฯ)
 ๒. ตำแหน่งครูผู้ช่วย จำนวน ๖ อัตรา (ได้รับจัดสรรจากกรมส่งเสริมฯ)
 ๓. ตำแหน่งครู จำนวน ๒ อัตรา (ได้รับจัดสรรจากกรมส่งเสริมฯ)

โครงสร้างของสำนักปลัดเทศบาล



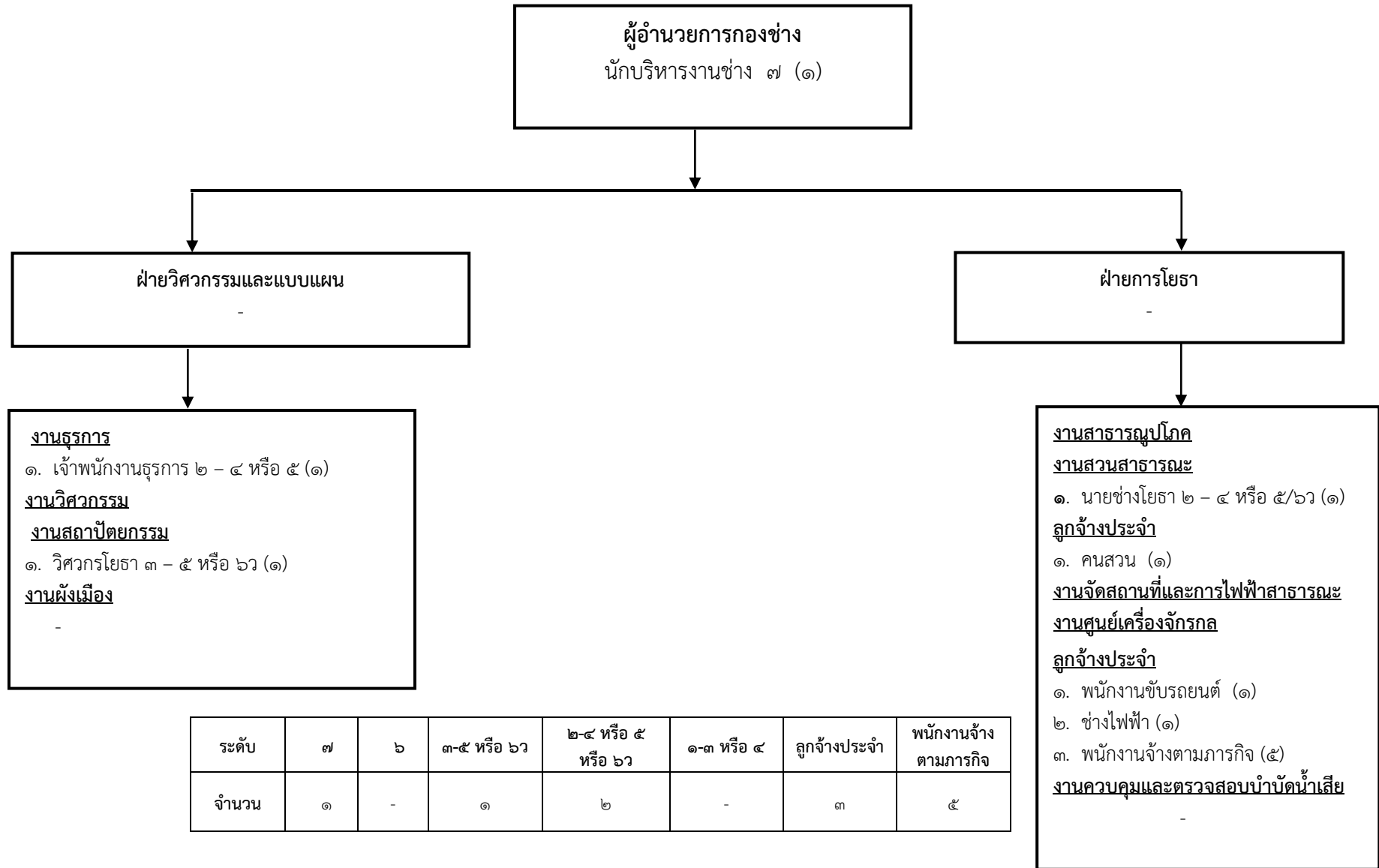
ระดับ	๗	๖	๓-๕ หรือ ๖	๒-๔ หรือ ๕	๑-๓ หรือ ๔	ลูกจ้างประจำ	พนักงานจ้างตามภารกิจ
จำนวน	๒	-	๓	๒	-	๓	๑๕

โครงสร้างองค์กร



ระดับ	๗	๖	๓-๕ หรือ ๖ว	๒-๔ หรือ ๕	๑-๓ หรือ ๔	ลูกจ้างประจำ	พนักงานจ้างตามภารกิจ
จำนวน	๒	-	๒	๒	๑	-	๑

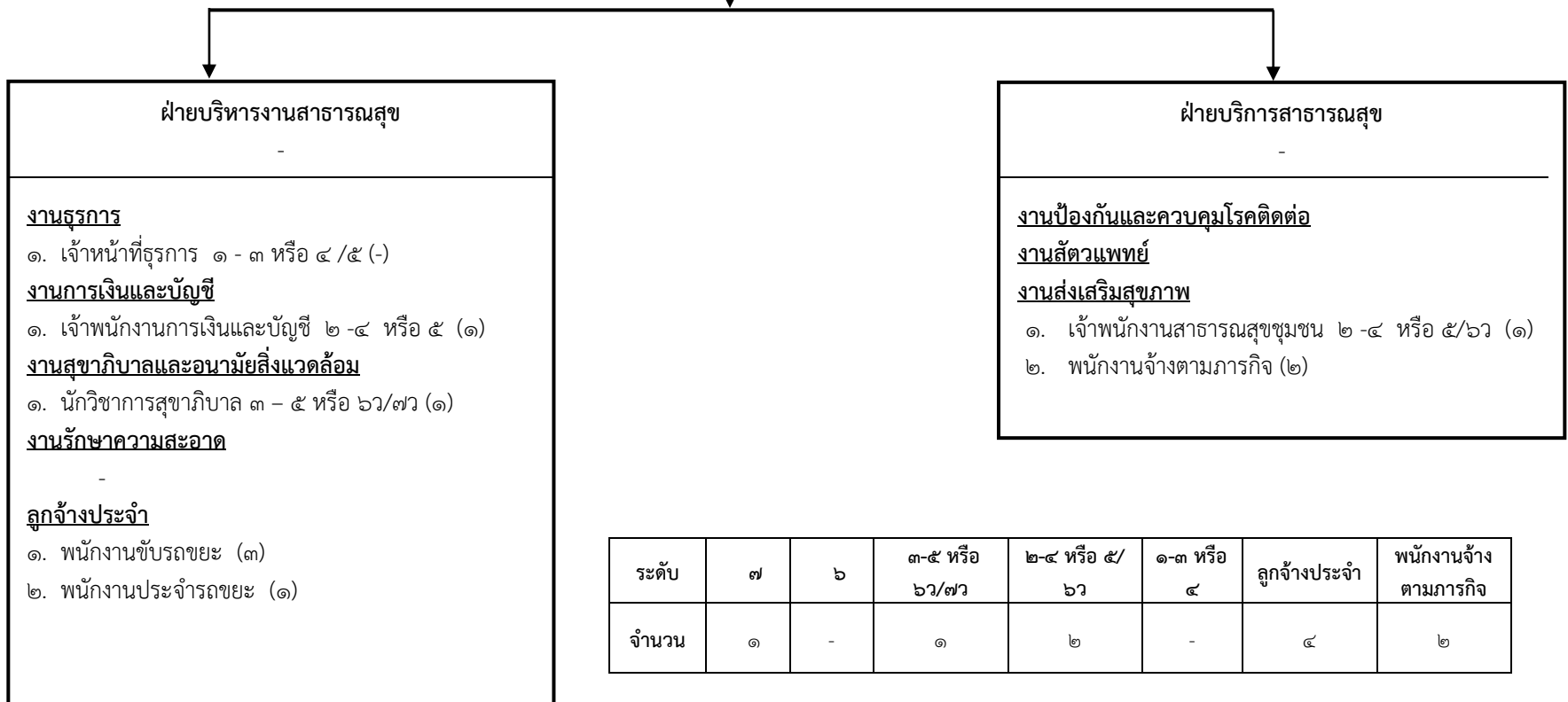
โครงสร้างกองช่าง



ระดับ	๗	๖	๓-๕ หรือ ๖ว	๒-๔ หรือ ๕ หรือ ๖ว	๑-๓ หรือ ๔	ลูกจ้างประจำ	พนักงานจ้างตามภารกิจ
จำนวน	๑	-	๑	๒	-	๓	๕

โครงสร้างกองสาธารณสุขและสิ่งแวดล้อม

ผู้อำนวยการกองสาธารณสุขและสิ่งแวดล้อม
 นักบริหารงานสาธารณสุข ๗
 (ผู้อำนวยการกองสาธารณสุขและสิ่งแวดล้อม)



ฝ่ายบริหารงานสาธารณสุข
-

งานธุรการ
๑. เจ้าหน้าที่ธุรการ ๑ - ๓ หรือ ๔ / ๕ (-)

งานการเงินและบัญชี
๑. เจ้าพนักงานการเงินและบัญชี ๒ - ๔ หรือ ๕ (๑)

งานสุขาภิบาลและอนามัยสิ่งแวดล้อม
๑. นักวิชาการสุขาภิบาล ๓ - ๕ หรือ ๖ว/๗ว (๑)

งานรักษาความสะอาด
-

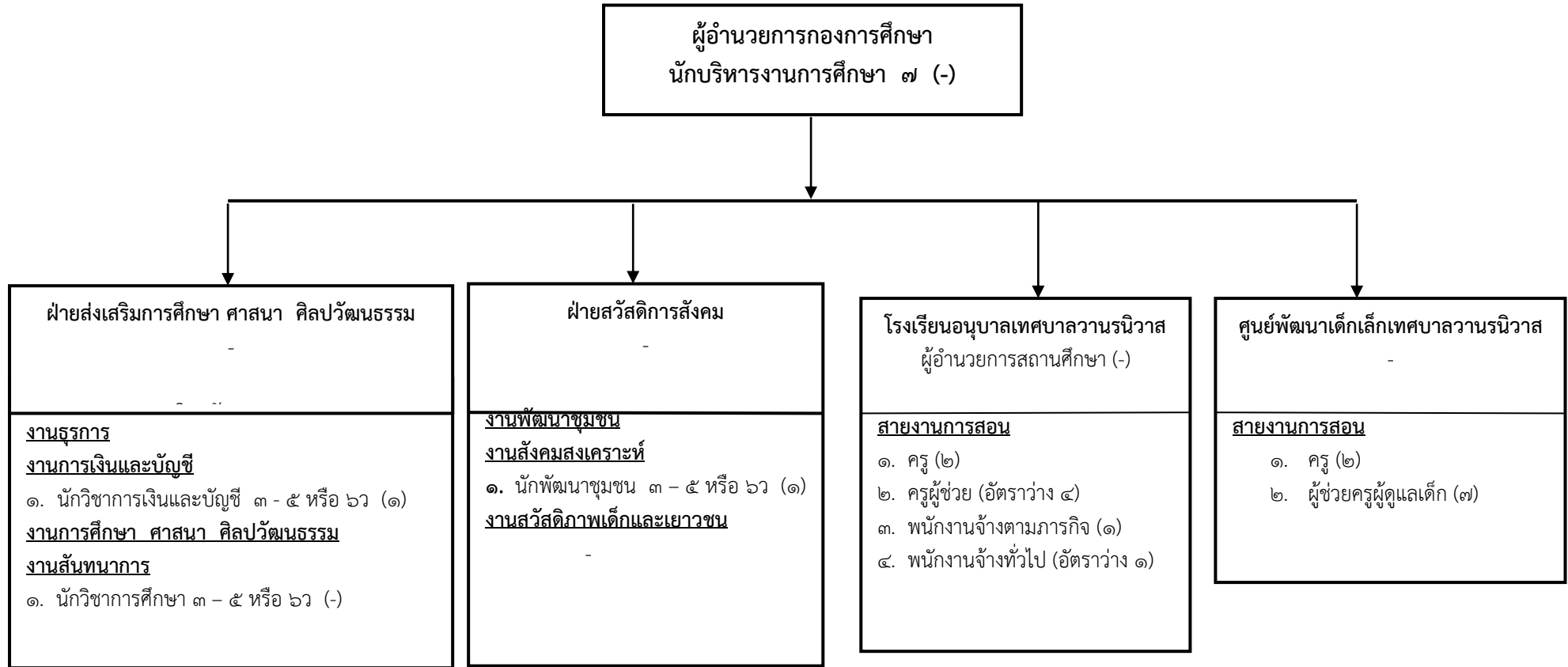
ลูกจ้างประจำ
๑. พนักงานขับรถยนต์ (๓)
๒. พนักงานประจำรถขยะ (๑)

ฝ่ายบริการสาธารณสุข
-

งานป้องกันและควบคุมโรคติดต่อ
งานสัตวแพทย์
งานส่งเสริมสุขภาพ
๑. เจ้าพนักงานสาธารณสุขชุมชน ๒ - ๔ หรือ ๕/๖ว (๑)
๒. พนักงานจ้างตามภารกิจ (๒)

ระดับ	๗	๖	๓-๕ หรือ ๖ว/๗ว	๒-๔ หรือ ๕/ ๖ว	๑-๓ หรือ ๔	ลูกจ้างประจำ	พนักงานจ้างตามภารกิจ
จำนวน	๑	-	๑	๒	-	๔	๒

โครงสร้างกองการศึกษา



โรงเรียนอนุบาลเทศบาลวานรนิวาส

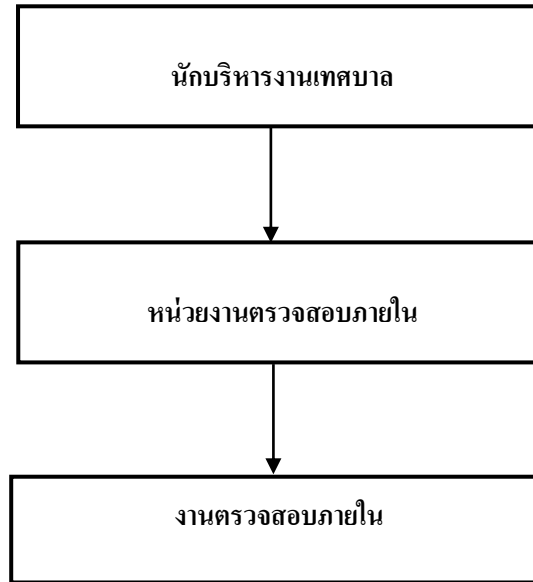
ระดับ	๗	๖	๓-๕ หรือ ๖ว	๒-๔ หรือ ๕	๑-๓ หรือ ๔	ลูกจ้างประจำ
จำนวน	-	-	๒	-	-	-

ศูนย์พัฒนาเด็กเล็กเทศบาลตำบลวานรนิวาส

ระดับ	ผู้อำนวยการสถานศึกษา	ครู	ครูผู้ช่วย	พนักงานจ้างตามภารกิจ	พนักงานจ้างทั่วไป
จำนวน	-	๒	-	๑	-

ระดับ	ครู	ครูผู้ดูแลเด็ก	ลูกจ้างประจำ	พนักงานจ้างตามภารกิจ
จำนวน	๒	-	-	๗

โครงสร้างหน่วยงานตรวจสอบภายใน



ระดับ	๖	๓-๕หรือ ๖ว	๒-๔ หรือ ๕	๑-๓ หรือ ๕	ลูกจ้างประจำ
จำนวน	-	-	-	-	-